



پارسه پاسارگاد

Parsa Pasargadae

Parsa Pasargadae World Heritage site Newsletter

فصلنامه خبری پایگاه میراث جهانی تخت جمشید و پاسارگاد

سال ششم / شماره ۱۸ / بهار ۱۴۰۰

■ عکس روی جلد: آرامگاه داریوش بزرگ، نقش رستم - عکس از : افشین آریافر

- ۱ ■ سخن سردبیر: یادداشت دکتر حمید فدایی
- ۲ ■ اختصاصی: ساماندهی الواح و آثار کتیبه دار در گنجینه موزه تخت جمشید
- ۴ ■ بازتاب: مطالعات شناسایی و تولید سفال از دوره نو سنگی تا مس سنگی در حوضه رود کر
- ۶ ■ رویداد: گزارشی مختصر از فعالیتهای فصل بهار کارگروههای مختلف در تخت جمشید، نقش رستم و پاسارگاد
- ۱۲ ■ معرفی کتاب: مفهوم یادمان در امپراتوری هخامنشی - خیرآباد نامه
- ۱۴ ■ از دریچه دوربین: روز جهانی موزه - ری فوتوگرافی ورودی موزه تخت جمشید از : افشین آریافر
- ۱۶ ■ گزارش یک دیدار: گفت و گو با منوچهر رفیعی خواه از پیشکسوتان مرمنگر در تخت جمشید
- ۱۸ ■ روایت یک بازدید: تل باکون؛ گسترده ترین کاوش یک محوطه پیش از تاریخی فارس
- ۲۲ ■ صنایع دستی، گردشگری و بوم گردی: برگزاری نمایشگاه در تخت جمشید به مناسبت روز جهانی صنایع دستی
- ۲۴ ■ بیشتر بخوانیم : ضرورت و اهمیت انجام پژوهش های باستان شناختی در شهر استخر: بخش اول



پارسه پاسارگاد

parsa pasargadae فصلنامه خبری پایگاه میراث جهانی تخت جمشید و پاسارگاد
سال ششم / شماره ۱۸ / بهار ۱۴۰۰ Parsa Pasargadae World Heritage site Newsletter

مدیر مسئول: حمید فدایی - افشین ابراهیمی

سردبیر: حمید فدایی

ویراستار: مهرناز بردبار

امور اجرایی: مهرناز بردبار - فرزانه گرامی

هیات تحریریه: کارشناسان پایگاه میراث جهانی تخت جمشید و پاسارگاد

طراحی لوگو، یونیفرم و صفحه آرای: افشین آریافر / کانون تبلیغات کوب: ۰۹۱۷۱۱۶۶۱۱۵

نشانی:

دفتر شماره ۱: فارس - مرودشت - مجموعه میراث جهانی تخت جمشید

دفتر شماره ۲: فارس - مرودشت - مجموعه میراث جهانی پاسارگاد

تلفن دفتر شماره ۱: ۰۷۱-۴۳۳۴۱۵۵۶ داخلی ۲۱۲ تلفن دفتر شماره ۲: ۰۹۱-۴۳۵۸۲۷۹۰-۹۱

دورنگار: ۰۷۱-۴۳۳۴۱۵۷۳

آدرس وب سایت پایگاه میراث جهانی تخت جمشید و پاسارگاد:

www.persepolis.info

www.pasargadae.info

تلگرام:

@persepolis_world_heritage_site

@pasargadae_world_heritage_site

اینستاگرام:

@persepolis.whs

@pasargadae_whs

ایمیل:

info@persepolis.ir

تصویری از سفره نوروزی ۱۴۰۰ - تخت جمشید.
عکاس: طاهره احمدی نژاد

کرونا فرصتی برای احیاء، تقویت و یا توسعه زیرساخت های مرتبط با گردشگری را فرارو آورده است. تقویت این زیرساخت ها به ویژه در حوزه مجازی فرصتی است برای استفاده از فن آوری های نوین در معرفی کامل تر ارزش های متنوع مواریت فرهنگی و در نتیجه تقویت حس هویت که قاعدتاً هیچگاه تعطیلی بر نمی تابد و از این روست که می توان تهدید کرونا را تبدیل به فرصت نمود. می توان همه گیری کرونا را تلنگری به حوزه فرهنگ و تاریخ در بازنگری روش های سنتی و پیشین معرفی پنداشت. برنامه ریزی و تولید محتوا با شیوه نو و با هدف عبور از تنگناها و تهدیدهایی که ارتباط میان تجارب تاریخی و هویتی ما و مردمان این سرزمین را نشان و هدف قرار داده، نیازمند توجه ویژه و فراوان است. در این مسیر فرهنگی قطعاً دریافت و بررسی نقاط ضعف که پر تعداد هستند و یافتن راه حل های مطمئن با حداقل آزمون و خطا، نجات بخش خواهد بود و راهبردی است که می تواند جبران کننده چنین گسست فرهنگی باشد و منتج به توسعه پایدار خواهد بود. بنابراین کرونا علاوه بر آشکار ساختن نقاط ضعف و ظرفیت های مهجور گردشگری، لزوم توجه حداکثری به سرمایه گذاری و بهره برداری مطمئن از چنین ظرفیتی را متذکر می گردد.

این همه گیری فرصتی نیز جهت بازنگری در تجارب ارزشمند قبلی بوده و نقاط قوت یا ضعف آن در قالب فرصت های آموزشی قابل عرضه می باشد. آموزش، همیشه فرصتی است همگانی جهت به روز شدن و به روز ماندن و درنگی است کوتاه که امکان بازنگری در تجارب سرزمینی و تفکر در چگونه پیمودن راه بلند فردا را فراهم می آورد.

توجه همگانی به موضوع "سلامت" مهمترین پیام این همه گیری است که ضروریست محور برنامه های فرهنگی و گردشگری نیز قرار گیرد. همچنین فرصتی است جهت توجه به قوانین و دستورالعمل ها در زمینه بهداشت فردی و جمعی. در همین زمینه در محوطه های تاریخی فضای باز به دلیل فراهم شدن شرایط فاصله گذاری، می توان مکان هایی ایمن جهت حضور مخاطبین خود ایجاد و مدیریت نمود. حضور سامانه های الکترونیکی و یا مجازی فروش بلیت که خوشبختانه در اکثر محوطه های میراث ملی و میراث جهانی همچون تخت جمشید و پاسارگاد راه اندازی شده است گامی مثبت در جهت کاهش ازدحام و مدیریت حضور ایمن گردشگران در محوطه ها قلمداد می گردد. همه این ابزار و روش ها در دوران کرونا و پساکرونا در خدمت تجربه ای آگاهانه جهت تصحیح سبک زندگی و به منظور سلامت زیستن قرار می گیرند.



حمید فدایی

مدیر پایگاه میراث جهانی تخت جمشید
عضو هیات علمی پژوهشگاه میراث فرهنگی

سلامت همه آفاق در سلامت توست

به هیچ عارضه شخص تو دردمند مباد

(حافظ)

در فراز و فرود همه گیری کرونا، صنعت گردشگری در تخت جمشید هم رنگی متفاوت یافته است محوطه های خالی از هیاهوی زندگی و گردشگرانی کمتر از نقش سربازان هخامنشی همه اما امیدوار به روزهایی بهتر. از سویی اما محوطه های تاریخی و طبیعی در مدت همه گیری کرونا و تعطیلی کسب و کار گردشگری فرصتی یافتند برای تنفس و حفاظت و احیای زیرساخت ها. در خلوت تخت جمشید برای نخستین بار در یک دهه گذشته است که امکان تعمیراتی گسترده فراهم گردید؛ بخش عمده ای از کف پوش های چوبی در مسیر بازدید که همیشه مملو از حضور بازدیدکنندگان بود امکان تعویض و تعمیر یافتند و شیب کف و حیاط کاخ ها که به دلیل تردد مداوم محل تجمع آب ها شده بود، مجدد تصحیح گردید و با انجام شیب بندی جدید، آب های حاصل از بارندگی با کمترین فرسایش به درون آبراهه های زیرین صفا هدایت شدند.



مرمت و وصالی دو قطعه از یک کتیبه سنگی و پاکسازی و مرمت دو کتیبه سنگی توسط کارشناسان مرمت (عبدالمجید عابدی و مریم فراست)



یکی از الواح گلی قبل (سمت چپ) و بعد (سمت راست) از پاکسازی توسط کارشناسان مرمت

ساماندهی الواح و آثار کتیبه‌دار در گنجینه موزه تخت جمشید

سهیل دلشاد، محمدرضا رفیعی، محمد جواد اولادحسین، مجتبی دورودی، محمدعلی مصلی نژاد، محمدرضا علیخواه، انسیه شیر

مقدمه:

تخت جمشید بواسطه پژوهش‌های گسترده باستان‌شناختی یکی از معدود اماکن باقیمانده از دوران هخامنشی است که از شواهد مکتوب بسیاری در دو شکل کتیبه‌های شاهی و الواح اداری، برخوردار است. از زمان نخستین دوره کاوش‌های رسمی در تخت جمشید و محوطه‌های اطراف آن تا کنون، در هر برهه‌ای کتیبه‌ها و الواح تازه‌ای از دوران مختلف هخامنشی از دوران متقدم (احتمالاً کتیبه‌های نویافته در تل آجری) تا دوران متأخر (اردشیر سوم هخامنشی) در اشکال، متون و مواد مختلف یافت شده‌اند و بخش عمده‌ای از این یافته‌ها اکنون در سه مرکز مطالعاتی تخت‌جمشید، موزه ملی ایران و دانشگاه شیکاگو (مؤسسه شرقی) قرار دارند.

با یافت شدن شواهد متنی جدید از دوران هخامنشی و همچنین دوران پیشا و پساهخامنشی در کاوش‌های تخت جمشید، پاسارگاد و سایر نواحی اطراف و همچنین پیشرفت دانش زبان‌شناسی، لزوم بازبینی اقدامات انجام شده در دوران پیشین همواره احساس می‌شده است. ضمن اینکه از اوایل دهه ۱۳۱۰ تا کنون مستندنگاری جدیدی صورت گرفته بود. خوشبختانه با همکاری مدیریت مجموعه میراث جهانی تخت جمشید، پروژه مستندنگاری آثار مکتوب مخزن موزه تخت جمشید توسط اعضای مرکز پژوهش‌های کتیبه‌شناسی محوطه میراث جهانی تخت‌جمشید کلید خورد.

راه اندازی بخش کتیبه‌ها و الواح در مجموعه میراث جهانی تخت جمشید:

همزمان با طبقه‌بندی و مستندسازی این آثار، بخشی با عنوان «کتیبه‌ها و الواح» جهت نگهداری این آثار در دل مخزن موزه تخت جمشید ایجاد شد. اول اینکه با این کار دسترسی مسئولین موزه و پژوهشگران به تمام قطعات کتیبه‌دار با سهولت بیشتری صورت خواهد گرفت. دوم اینکه در آینده و با کشفیات بیشتر آثار کتیبه‌دار، این بخش به صورت فعال، پذیرای قطعات و کتیبه‌های جدید خواهد بود. همزمان اطلاعات گردآوری، بررسی و طبقه‌بندی شده و به بخش‌های مرتبط یعنی مرکز پژوهش‌های کتیبه‌شناسی، اسناد و کتابخانه جهت استفاده پژوهشگران تحویل داده خواهد شد. در مرحله بعدی تلاش خواهد شد که این اطلاعات هم به شکل مکتوب (در قالب کتاب و یا مقاله) و هم به شکل دیجیتال (بانک اطلاعاتی آنلاین) آماده شده و در دسترس

عموم قرار گیرد. اطلاعات طبقه‌بندی شده شامل تصاویر مناسب از کتیبه‌ها و محل استقرار آن‌ها، ابعاد، متن، تحلیل و ترجمه به دو زبان فارسی و انگلیسی خواهد بود.

مرمت اضطراری الواح:

همانطور که پیشتر اشاره شد، همزمان با طبقه‌بندی و مستندنگاری آثار کتیبه‌دار، با همکاری کارشناسان مرمت مجموعه و همکاری آقای محمدرضا رفیعی امین اموال گنجینه، عملیات اضطراری حفاظت نیز بر روی برخی از قطعات صورت پذیرفت. بخشی از این اقدامات، به وصالی قطعاتی که بر اساس بررسی‌های کارشناسی متعلق به یکدیگر دانسته شده است، اختصاص یافت.

در تابستان ۱۳۹۹، همه قطعات سنگی از قبیل شال ستون‌ها و سایر قطعات سنگی کتیبه‌دار و آجرهای لعابدار حاوی کتیبه، بررسی، طبقه‌بندی و مستندسازی گردیدند. همزمان دو کارشناس مرمت مجموعه آقای سید عبدالمجید عابدی و خانم مریم فراست با نظارت مدیر محترم محوطه میراث جهانی تخت جمشید و مشاوره کارشناسان مرکز پژوهش‌های کتیبه‌شناسی، به مرمت اضطراری آثار مورد بررسی و وصالی قطعات پرداختند. بخشی از این قطعات به صورت همزمان نیز با امکانات تصویربرداری پیشرفته و مناسب، توسط آقای محمدعلی مصلی‌نژاد تصویربرداری شده و سپس در صندوق‌های چوبی محکم به ترتیب بر اساس نوع و متن کتیبه‌ها به صورت مجزا قرار داده شده و به مخزن موزه بازگردانده شدند.

در زمستان ۱۳۹۹ نیز قطعات متعلق به الواح گلی حاوی خط میخی طبقه‌بندی، خوانش و تصویربرداری شدند. در این میان قطعاتی که نیازمند به پاکسازی، استحکام بخشی و یا مرمت اضطراری بودند، با حضور دو نفر از کارشناسان مرمت خانم انسیه شیر و آقای محمدرضا علیخواه و با نظارت مدیر محترم محوطه میراث جهانی تخت جمشید مستندنگاری و مرمت گردیدند و در نهایت نیز به دلیل حساس بودن قطعات گلی، در جعبه‌های مقوایی مخصوص نگهداری آثار تاریخی (مقوای بدون اسید) قرار گرفته و به بخش «کتیبه‌ها و الواح» مخزن موزه بازگشتند.

یکی دیگر از اقدامات مرتبط با مستندنگاری و مرمت آثار کتیبه‌دار، حفاظت و مرمت اضطراری بر روی کتیبه سنگی متعلق به خشیارشا مکشوفه از برزن شمالی در زمستان ۱۳۴۵ خورشیدی است. با توجه به اینکه سطح زیرین کتیبه در هنگام کشف نیز دچار آسیب فراوانی بود، از ابتدای انتقال این کتیبه به موزه و نمایش عمومی آن، همواره این سطح



استحکام بخشی آجرهای کتیبه دار



پاکسازی الواح گلی توسط کارشناس مرمت

صنعتی وصالی شده بودند، پاکسازی آثار این وصالی‌ها در دستور کار کارشناسان قرار گرفت.

نکته بسیار حساس در خصوص پاکسازی الواح گلی رعایت این مسئله بود که پاکسازی بی رویه باعث آسیب نشانه‌های میخی مندرج بر روی الواح نگردد. بنابراین کار پاکسازی می بایستی با دقت و حوصله زیاد و با نظارت دقیق متخصصین کتیبه‌شناس صورت می‌پذیرفت. بنابراین کار پژوهش بر روی این الواح توسط پژوهشگران مرکز پژوهش‌های کتیبه‌شناسی با همکاری و حضور مؤثر کارشناسان مرمت آثار تاریخی خانم انسبه شیری و آقای محمدرضا علیخواه آغاز گردید.

به علت تفاوت سختی رسوبات گلی و گل رس الواح، کار پاکسازی به روش مکانیکی امکان پذیر بود. کارشناسان مرمت با استفاده از ابزار مناسب مکانیکی و با تکیه بر تجربیات خود و صرف زمان، رسوبات گلی موجود در بین خطوط را کاملاً پاکسازی کردند. هر مرحله از پاکسازی و تخلیه رسوب توأم بود با نظارت و بررسی دقیق پژوهشگران کتیبه‌شناس تا از پاکسازی بی‌رویه و یا آسیب زدن به نشانه‌های مندرج بر روی الواح جلوگیری شود. در مراحل بعد در صورت نیاز، چسب‌های قدیمی بر روی برخی از قطعات وصالی شده در گذشته نیز پاکسازی شدند. سپس کار تثبیت و استحکام بخشی الواح انجام شد و در نهایت قطعات از هم جدا شده، وصالی شدند. به منظور بهینه نمودن شرایط نگهداری الواح تعداد یکصد جعبه مقوایی ویژه نگهداری آثار تاریخی و حساس که فاقد اسید هستند، تهیه شدند. این جعبه‌ها متناسب با ابعاد الواح، در دو اندازه متفاوت سفارش داده شدند و پس از اینکه الواح توسط امین اموال موزه، آقای محمدرضا رفیعی داخل جعبه‌ها قرار گرفتند، شماره ثبتی هر یک از الواح بر روی جعبه‌ها ثبت شده و مجدداً به بخش «الواح و کتیبه‌ها» در داخل مخزن منتقل شدند. در این پروژه در حدود ۴۰ کتیبه گلی پاکسازی و استحکام بخشی گردید.

مستند نگاری الواح گنجینه موزه تخت جمشید:

تصویبررداری دقیق الواح و کتیبه‌های مطالعه شده توسط کارشناسان مرکز پژوهش‌های کتیبه‌شناسی و مرمت و پاکسازی شده توسط کارشناسان مرمت، آخرین حلقه زنجیره مستندنگاری این آثار است که توسط آقای محمدعلی مصلی نژاد انجام می‌شود. ایشان با تلاشی مثال‌زدنی به بهترین و دقیق‌ترین شکل ممکن و با استفاده از بهترین امکانات، تصاویر ارزشمندی از این آثار را به صورت داوطلبانه تهیه نمودند. این مرحله مستندنگاری، یعنی تصویبررداری الواح و کتیبه‌ها نیز با دقت و حساسیت ویژه و با نظارت امین اموال، آقای محمدرضا رفیعی و نظارت کارشناسان مرمت و راهنمایی‌های پژوهشگران مرکز پژوهش‌های کتیبه‌شناسی انجام می‌پذیرد.

آسیب دیده در زیر قرار می‌گرفت و تحت فشار دائمی وزن بالای کتیبه قرار داشت. ضمن اینکه قرار دادن این کتیبه بسیار مهم در ویتترین شیشه‌های چهار وجهی در میانه سالن موزه از نظر حفاظتی ایراداتی داشت که خوشبختانه با نظر مساعد مدیریت مجموعه قرار بر این شد که ابتدا کتیبه از ویتترین خود خارج شده و به کارگاه مرمتی و پژوهشی مخزن منتقل گردد تا پس از مستندنگاری و بررسی وضعیت آسیب‌های کتیبه، پاکسازی و اقدامات حفاظت اضطراری، جهت نمایش مجدد در راهروی غربی موزه در ویتترین‌های تعبیه شده در دل دیوار به شکلی مناسب قرار بگیرد. کارشناسان مرکز پژوهش‌های کتیبه‌شناسی نیز موظف شدند تا با تهیه ترجمه فارسی و انگلیسی مناسب از این کتیبه فارسی باستان و ارائه توضیحات کافی در رابطه با این کتیبه، اطلاعات مرتبط با کتیبه مذکور و سایر الواح و کتیبه‌های بخش نمایشگاه موزه را جهت استفاده بازدیدکنندگان، در اختیار مسئولین موزه قرار دهند.

هم اکنون کار تصویبررداری آثار کتیبه‌دار و همچنین اقدامات حفاظتی و مرمتی اضطراری قطعات مستندنگاری شده در مخزن موزه ادامه دارد و امید است که همزمان با آماده شدن بانک اطلاعاتی این آثار، تمامی این قطعات به صورت کامل بررسی و اقدامات اضطراری حفاظت و انجام وصالی‌های مورد نیاز صورت پذیرد.

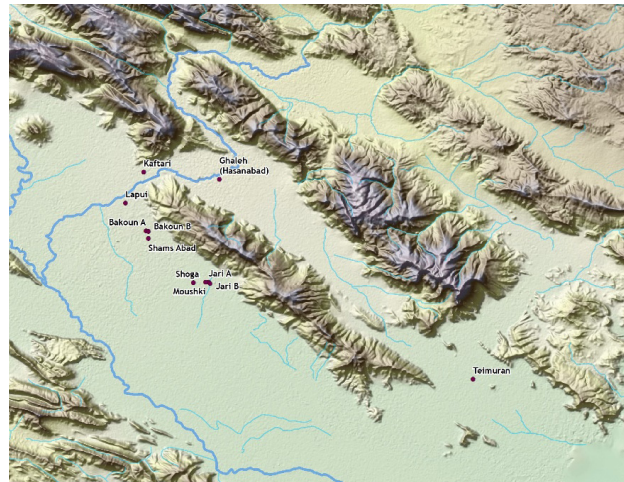
مرمت الواح گلی:

به دلیل اینکه تعدادی از الواح گلی اداری موجود در گنجینه موزه تخت‌جمشید تا مدتی قبل جزء اشیاء مطالعاتی بوده است، لذا بخشی از این الواح مورد توجه کمتر پژوهشگری قرار گرفته بودند. اما بعد از بررسی‌های مجدد توسط اعضای مرکز پژوهش‌های کتیبه‌شناسی هم‌محتوای این الواح مشخص گردید و هم برخی از اقدامات اضطراری جهت حفاظت و خوانش بهتر الواح زیر نظر مدیریت مجموعه آغاز شد.

جنس الواح اداری مکشوفه از تخت‌جمشید، گل رس خام می باشد. این الواح متعلق به دو بایگانی مختلف هستند: بایگانی باروی تخت‌جمشید (محل کشف: تأسیسات باروی شمال شرق صفا تخت‌جمشید) و بایگانی خزانه تخت‌جمشید (محل کشف: عمارت موسوم به خزانه). بخشی از این الواح که متعلق به بایگانی خزانه تخت‌جمشید هستند، در اثر آتش‌سوزی تا حد مطلوبی پخته و مقاوم شده بودند. تعدادی از الواح اداری موجود در مخزن موزه تخت‌جمشید نیز خام می‌باشند و بدین روی از استحکام کافی برخوردار نبوده‌اند. با توجه به اینکه شماری از این الواح شکننده در زمان کشف و انتقال به مخزن موزه به روش‌های مرسوم همان زمان با چسب‌های

های پتروگرافی و روش های دیگر متداول آزمایشگاهی مورد بررسی و مشاهده قرار گرفته است (Chapoulie et al., 2005). روش های شیمیایی در مطالعات سفال شناسی بیشتر محدود به شناسایی منشاء و طبقه بندی سفال ها بر اساس خصوصیات ژئوشیمی مواد سازنده است. میکروسکوپ کاندولومینسانس علاوه بر این اجازه می دهد تا چگونگی روند پخت در داخل یک شیء سفالین و محدوده تحت تاثیر حرارت مشاهده شوند. چنین پژوهشهای میکروسکوپی باعث می گردد تا تجزیه و تحلیل مناسبی از روند پیشرفت فناوری پخت و تغییرات شرایط پخت در حکم یک سنت مشخص در حوضه رود کر شناسایی شود. تجزیه و تحلیل نتایج حاصل از شیمی سفال ها و پتروگرافی آنان، در تکمیل مشاهدات با استفاده از میکروسکوپ الکترونی، اطلاعات زیادی را درباره کانی شناسی، بافت شناسی و ریزساختار سفال های مطالعاتی ارائه می دهد (Emami et al., 2016). در روش کاندولومینسانس میکروسکوپی و اسکن سطحی نمونه ها، چگونگی تغییرات ساختارهای بلوری در بافت سفال در دماهای متفاوت از سطح سفال تا عمق آن مورد شناسایی قرار می گیرد (Götte et al., 2001). در نتیجه این مشاهدات می توان این مهم را درک کرد که آیا پخت سفال در یک محدوده مشخص تابع قوانین و شرایط یکسانی بوده و آیا این تفاوتها آگاهانه بوده یا سهوی صورت گرفته است. تعامل این روش ها در تحلیل کانی شناسی نمونه ها نشان از نوعی سنت مشخص در فناوری سفالگری در یک محدوده مشخص جغرافیایی است (Emami, 2020).

پروژه مطالعاتی سفال های رود کر در سال ۲۰۱۹ میلادی در قالب یک طرح بین المللی مورد پذیرش و حمایت از سوی وزارت علوم فرانسه و CNRS قرار گرفت. در این راستا مراحل انجام این پروژه توسط دانشگاه هنر اصفهان و به سرپرستی نگارنده و با موافقت و همکاری آزمایشگاه و موسسه تحقیقات فیزیک کاربردی (IRAMAT) در شهر بوردو فرانسه و بنیاد پژوهشی پارسه در محوطه میراث جهانی تخت جمشید مورد پذیرش قرار گرفت. در تمامی موارد، سفال های مورد مطالعه در محدوده رود کر به عنوان یک ماده فرهنگی شاخص که گویای بسیاری از ارتباطات منطقه ای است، اشاره می کند. سفال می تواند باعث ایجاد این طرز تفکر شود که اشیای سفالین نمایانگر یک سنت هستند که در یک منطقه ایجاد شده و با استفاده بهینه و بروزرسانی شده در طول زمان به یک فرهنگ تبدیل گردیده است و یا بیش از این اتفاق، تبدیل به یک سنت در حال انتقال و گذار است و توانسته حوزه های فرهنگی متفاوتی را به یکدیگر متصل کند. این ماده نه تنها به دلیل مشخصات ظاهری دارای شاخصه های مهمی است که به شناسایی سنت و همچنین نوع تجسم گذشتگان از ترسیم و فهم طبیعت اطراف برمی گردد، بلکه با برخورداری از خصوصیات ساختاری معین، می تواند گویای نکاتی مهم در زمینه فناوری ساخت این ماده و زنجیره تولید آن (Chaînes Opératoires) در یک مکان و زمان مشخص باشد (Roux, 2019). خصوصیات فنی سفال، ریشه در انتخاب و چگونگی فرآوری مواد خام مورد استفاده در ساخت آن و چگونگی پخت آن دارد. آنچه



شکل ۱. حوزه مطالعاتی رود کر و محوطه های قلعه، کفتری، لپویی، باکون، شغا، موشکی، شمس آباد و جری

مطالعات شناسایی و تولید سفال از دوره نو سنگی تا مس سنگی در حوضه رود کر

سید محمد امین امامی
دانشیار دانشکده مرمت، دانشگاه هنر اصفهان

سفال های تاریخی، مواد فرهنگی هستند که در تمام محوطه ها و حفاری های باستان شناسی دیده می شوند. بدون شک اطلاعاتی که این دسته از مواد فرهنگی در خود ذخیره نموده اند کم نیست و بسیار حایز اهمیت است. در بررسی آثار سفالین یا خرده سفال در باستان شناسی، اطلاعات مرتبط با خصوصیات وابسته به سبک، شکل، فرم و طراحی یا تزئینات گوناگون بر روی سطوح خارجی بسیار مهم است. این خصوصیات اطلاعات جامعی درباره فرهنگ حاکم در یک منطقه و یا چگونگی ارتباط فرهنگ ها با یکدیگر در اختیار می نهد که می توان به عنوان مثال از فرهنگ های دوره گذار (Transitional) در قسمت های گوناگون فلات ایران (Fazeli Nashli et al., 2014; Vidale et al., 2018) و یا از تاثیرات بین فرهنگی در ارتباط با فرهنگ های همجوار نام برد (Lamberg-Karlovsky, 1972; Lovsky, 1988). تولید ظروف و فرآورده های سفالین نشان از پیشرفت بسیار چشمگیری در فن آوری بشر در جهان باستان و شناخت او از محیط پیرامون خویش است. گونه های متفاوت از سفال های شناخته شده در محدوده جغرافیایی رود کر نشان از حرکتی بزرگ در راستای پیشرفت تکنولوژی سفالگری است. بررسی مراحل پخت و تغییرات فنی و تکنولوژیکی در بافت این گروه از سفال ها از دوره نوسنگی تا مس سنگی از حوضه رود کر (هزاره ۷ تا ۲ قبل از میلاد) می تواند برای مطالعات باستان شناختی بسیار حائز اهمیت باشد. (شکل ۱). خصوصیات شیمیایی و کانی شناختی مربوط به فرآوری مواد معدنی و روند پخت و منشاء تولید نمونه های پژوهشی برای درک بهتر توسعه فرآیند فناوری سفال از طریق مطالعات چند جانبه علمی، بر پایه روشهای نوین میکروسکوپی همچون، کاندولومینسانس میکروسکوپی، الکترون میکروسکوپی، روش

Hein, A. & Kilikoglou, V. 2020. Ceramic raw materials: how to recognize them and locate the supply basins: chemistry. *Archaeological and Anthropological Sciences*, 12(8), pp

Heydarian, M., Abdolrahimian, F., Emami, S. M. & Beheshti, S. I. 2020. The Provenance and Distribution of Early Bronze Ceramics in Kolyaei Plain; Central Zagros. *Archaeometry*

Ionescu, C. & Hoeck, V. 2020. Ceramic technology. How to investigate surface finishing. *Archaeological and Anthropological Sciences*, 12(9), pp

Lamberg-Karlovsky, C. 1988. The "Intercultural style" carved vessels. *Iranica Antiqua*, 23(45)

Lamberg-Karlovsky, C. C. 1972. Trade mechanisms in Indus-Mesopotamian interrelations. *Journal of the American Oriental Society*, 222-229

Mandal, M. & Sarkar, D. 2019. Manufacturing Excellence in Ceramic Industry. *Ceramic Processing: Industrial Practices*, 1

Montana, G. 2020. Ceramic raw materials: how to recognize them and locate the supply basins—mineralogy, petrography. *Archaeological and Anthropological Sciences*, 12(8), pp

Pincé, P., Braekmans, D., Abdali, N., De Pauw, E., Amelirad, S. & Vandenaabeele, P. 2018. Development of ceramic production in the Kur River Basin (Fars, Iran) during the Neolithic. A compositional and technological approach using X-ray fluorescence spectroscopy and thin section petrography. *Archaeological and Anthropological Sciences*, 11(4), pp 1241-1258

V. 2019. *Ceramics and society: a technological approach to archaeological assemblages*: Springer

Vidale, M., Nashli, H. F. & Desset, F. The late prehistory of the northern Iranian Central Plateau (c. 6000–3000 BC): growth and collapse of networks. *Überschuss ohne decentralised Staat-Politische Formen in der Vorgeschichte: 10. Mitteldeutscher Archäologentag vom 19. bis 21. Oktober 2017 in Halle (Saale)*, 2018. Landesmuseum für Vorgeschichte, 103-145

امروزه به‌عنوان منشاء‌یابی و یا فناوری پخت سفال از آن یاد می‌شود، در حالت بسیار کلی در دنیای باستان سه مرحله در سفالگری و زنجیره تولید سفال از خاک تا جسم سفالین بوده است.

- انتخاب ماده خام، بررسی تاثیرات زیست بوم محدوده رود کر و نوع خاک رس مورد استفاده برای ساخت سفال (Montana, 2020; Heydarian et al., 2020).

- آماده‌سازی خمیره گلی بر اساس خصوصیات فیزیکی و شیمیایی سفال (Hein and Kilikoglou, 2020).

- درجه حرارت پخت، فرایند پخت و محیط پخت سفال یکی از اهداف بسیار مهم در این راستا بوده است (Ionescu and Hoeck, 2020; Aloupi-Siotis, 2020).

تفاوت‌های فنی در ساخت سفال در یک محدوده مشخص نشان از آشنایی صنعتگران در گذر زمان با زیست بوم اطراف خویش بوده که سبب گردیده تا فناوری ساخت سفال با درایت و شاخصه مشخص و مناسبی در یک منطقه تغییر کند. محدوده‌های استقرار در بسیاری از مناطق فلات ایران ممکن است در فاصله نسبتاً کمی از یکدیگر قرار داشته باشند، لیکن سنت ساخت سفال در آنان متفاوت بوده است، و یا از منشاء متفاوتی بهره‌برداری شده است (Pincé et al., 2018). در چنین حالتی در برخی مناطق، سفال به عنوان یک شیء تجملاتی ممکن است مد نظر بوده باشد و در مناطق دیگر به عنوان یک شیء با استفاده روزمره، به مانند ظرف غذا، ظروف نگاهدارنده، و یا سفال‌های مورد استفاده در صنعت؛ بخصوص بوتله‌های ذوب و قالب در صنعت فلزگری (Mandal and Sarkar, 2019). سفال‌های باستانی با کاربردهای هنری، سنتی و صنعتی، موادی سفالین هستند که حرارت را خوب عبور نداده و به عبارتی بصورت نیمه رسانا یا عایق تعریف شده اند.

منابع

Aloupi-Siotis, E. 2020. Ceramic technology: how to characterise black Fe-based glass-ceramic coatings. *Archaeological and Anthropological Sciences*, 12(8), pp

Emami, M. 2020. Production of Pottery from Esfandaghe and Jiroft, Iran, late 7th - early 3rd Millennium BC. *Materials and Manufacturing Processes*, 35(13), pp 1446-1454

Fazeli Nashli, H., Wong, E. & Azizi Kharanaghi, H. (eds.) 2014. *The Evolution of Specialized Ceramic Production During the Late Neolithic and the Transitional Chalcolithic in the Qazvin and Tehran Plains Periods (Iran)*, Archaeopress, Publishers of British Archaeological Reports, England: BAR International Series 2690



سایت موزه دروازه پردیس پارسه، تخت جمشید، ۱۴۰۰

تأثیر دروازه کوروش و اهمیت پیوند تمدن پارسه و بین‌النهرین در اقتصاد فرهنگی ایران با جهان

یک دهه فعالیت مشترک باستان‌شناسان ایتالیایی و ایرانی در پارسه تخت جمشید، به کشف «دروازه شهر پارسه» انجامید.

مرحله نخست سایت موزه تل آجری (پردیس پارسه) برای شناساندن بهتر این دروازه و آشکار ساختن زوایای این کشف در تخت جمشید راه‌اندازی شد.

این سایت موزه محصول همکاری متخصصین ایران و هیات کاوش ایتالیا است. باستان‌شناسان این دو کشور از سال ۱۳۹۰ تا ۱۳۹۹ در ۱۰ فصل کاوش باستان‌شناسی مجموعه اسناد و مدارک گسترده باستان‌شناسی از این محوطه را کشف کردند.

این گروه دو سال پیش با مشارکت دانشجویان توانستند دروازه شهر پارسه را در تل آجری بیابند. آن‌ها در کاوش‌های خود که «از کاخ تا شهر» نام گرفته بود، مطالعات آب و هواشناسی عهد باستان، زیست باستان‌شناسی، استخوان باستان‌شناسی و به‌کارگیری فنون پیشرفته مطالعات ژئوفیزیک و نقشه‌برداری و همچنین مطالعات شیمی کانی‌شناسی را در پارسه به‌کار گرفتند تا زوایای بیشتری از شهر باستانی پارسه و تخت جمشید آشکار کنند.

هیئت مشترک ایرانی-ایتالیایی پس از انجام مراحل مختلف کاوش‌های باستان‌شناسی در تل آجری مرودشت، فصل دهم کاوش در محوطه تل آجری را از آذرماه ۱۳۹۹

آغاز کردند و برای تکمیل کاوش‌های فصل‌های پیشین، تلاش‌هایی برای شناساندن این اثر تاریخی پیش گرفتند. پروژه سایت موزه تل آجری (پردیس پارسه)، محصول همکاری‌های بین‌المللی در حوزه میراث فرهنگی و روابط علمی بین دانشگاهی برای شناخت فرهنگ است. کاوش‌های باستان‌شناسی این محوطه به سرپرستی علیرضا عسکری‌چاوردی عضو هیات علمی بخش تاریخ دانشگاه شیراز و پی‌یر فرانچسکو کالیری از دانشگاه بولونیای ایتالیا انجام شد. آیین رونمایی از سایت موزه دروازه پردیس پارسه دهم خرداد ماه ۱۴۰۰ با حضور مجازی وزیر میراث فرهنگی، صنایع دستی و گردشگری، معاون میراث فرهنگی کشور، استاندار فارس، سرپرست اداره کل میراث فرهنگی فارس و مقامات مسئول در دانشگاه شیراز برگزار شد.

حمید فدایی، مدیر پایگاه میراث جهانی تخت جمشید پیش از این گفته بود: «با توجه به پیشرفت هم‌زمان عملیات اجرای سقف حفاظتی بر روی این محوطه تاریخی امید می‌رود که در آینده‌ای نزدیک این محوطه به‌عنوان یک سایت موزه مهم بتواند به عموم بازدیدکنندگان پارسه عرضه شود.

حفاظت و توسعه مراحل مختلف بهره‌برداری از این محدوده تاریخی گام مهمی در حوزه میراث فرهنگی و گردشگری کشور است. این محوطه تاریخی در نزدیکی تخت جمشید شواهد مهم و ارزشمندی از شهر پارسه را در خود جای داده است و برای ارائه درکی ملموس از گستره پایتخت هخامنشیان، می‌تواند در توسعه گردشگری منطقه گام مهمی تلقی شود.

وی با تأکید بر ظرفیت‌های موجود در منظر فرهنگی

که قبل از آن ساخته شده، در پیوند فرهنگی مشترک بشناسند؛ در واقع ما بهتر می‌توانیم این آثار که هنر ایرانی را به نمایش می‌گذارد، بهتر به مخاطبان خاص و عام بشناسانیم.

رئیس پیشین پژوهشگاه میراث فرهنگی و گردشگری با بیان اینکه تل آجری به عنوان یک هنر هخامنشی از جهات مختلف قابل بررسی است، افزوده بود: بر اساس پژوهش‌ها، پیشینه نقوش آجرهای لعابدار این دروازه برگرفته از نقوش دروازه ایشتر در بابل بوده که با ساخت آن در تل آجری، پیشینه این فرهنگ کهن و بومی سازی آن را در تخت جمشید یادآوری می‌شود.

دروازه مکشوفه در محوطه تل آجری در سه کیلومتری شمال غرب تخته‌گاه تخت جمشید قرار دارد. آن‌طور که علیرضا عسکری چاوردی، سرپرست ایرانی این پروژه بین‌المللی باستان‌شناسی پیش از این گفته بود، این دروازه بنایی به ابعاد ۳۰ در ۴۰ متر به ارتفاع تقریبی ۱۲ متر بوده است. بنا دارای کریدوری در مرکز بوده است و از دو طرف به سوی پردیس هخامنشی باز می‌شده است. این دروازه از مواد و مصالح خشت و آجر بنا شده است و سرتاسر نمای داخلی و بیرونی آن مزین به آجرهای لعابدار بوده است.

بخش پایین و ازاره دیوارها مزین به گل‌های لوتوس، بدنه و نمای دیوارها مزین به انواع نقوش‌های رنگین از حیوانات اسطوره‌ای نمادها و سمبل‌های اعتقادی ایران باستان، هخامنشی، عیلام و بین‌النهرین بوده است. مهم‌تر از همه این‌که در اتاق مرکزی کتیبه‌هایی به خط و نگارش بابلی و عیلامی وجود داشته است.

سایت موزه پردیس پارسه و توسعه اقتصاد فرهنگی

معاون میراث فرهنگی وزارت میراث فرهنگی، گردشگری و صنایع دستی در این زمینه به ایرنا گفت: سایت موزه تل آجری (پردیس پارسه) به توسعه اقتصاد فرهنگی و ایجاد ارتباطات فرهنگی کمک شایانی می‌کند و توزیع مناسب گردشگران را در این منطقه فراهم می‌کند.

محمدحسن طالبیان با بیان اینکه دروازه کشف شده از شهر پارسه تخت جمشید با انجام اقدامات حفاظتی به سایت موزه تبدیل شد، عنوان کرد: «با شروع فعالیت‌های بنیاد پژوهشی پارسه پاسارگاد از سال ۱۳۸۰، برای استفاده از ظرفیت‌های موجود در شهر پارسه، بررسی‌های ژئوفیزیکی در پهنه دشت صورت گرفت و از همان ابتدا تلاش کردیم که تمام اقدامات در این مجموعه تاریخی - فرهنگی به صورت تخصصی و کارشناسی شده پیگیری شود و از گروه‌های مختلفی که مسئولیت این کار را به عهده داشتند درخواست کردیم که اطلاعات و شناخت خود را نسبت به شهر پارسه افزایش دهند.

او به کاوش‌های باستان‌شناسی صورت گرفته توسط هیات مشترک ایرانی-ایتالیایی در پارسه تخت جمشید اشاره کرد و ادامه داد: «محوطه باستانی معروف به تل آجری که در فاصله سه کیلومتری شمال غربی تخت جمشید قرار دارد، تا قبل از انجام این حفاری به شکل تپه‌ای به ارتفاع سه متر از سطح زمین‌های اطراف بود و هرچند که ما از



احداث پوشش حفاظتی سازه بزرگ دروازه پردیس پارسه، تخت جمشید، ۱۳۹۹

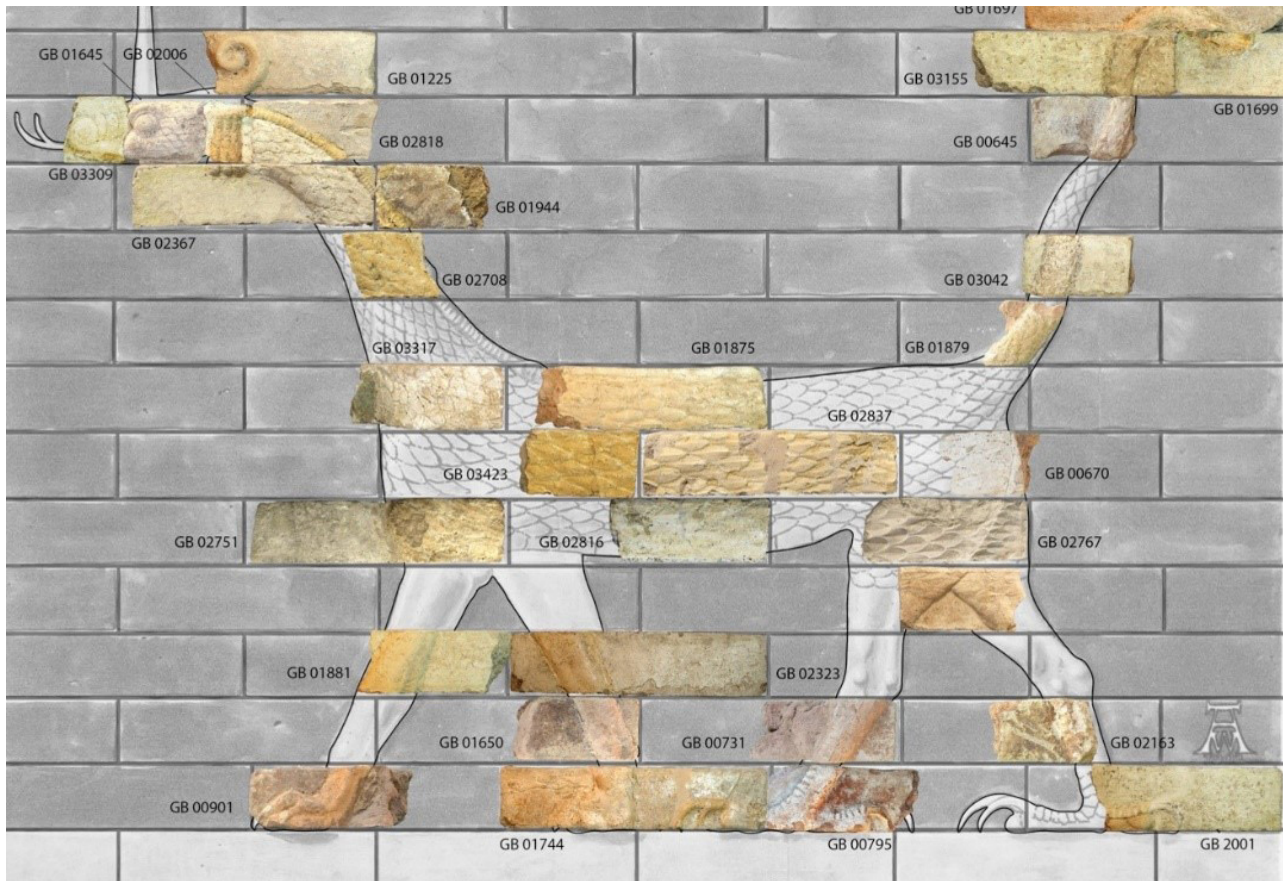
تخت جمشید و شهر پارسه، گفته بود: ظرفیت‌های فرهنگی دشت مرودشت به ویژه شهر پارسه خود میراثی است در دل میراث جهانی تخت جمشید که باید به درستی مورد شناسایی و حفاظت قرار گیرد؛ موضوعی که توسط مردمان دوره باستان با تعامل سازنده شان با محیط، مورد بهره‌برداری قرار گرفته و در مولفه‌های گوناگونی از مسائل فنی با نگاهی هنرمندانه و معمارانه به عنوان ظرفیتی ارزشمند در خلق تمدن، نقش آفرین بوده اند.

حمید فدایی همچنین با اشاره به کشفیات جدید باستان‌شناسان ایرانی و ایتالیایی در محوطه تاریخی فرهنگی تل آجری در نزدیکی تخت جمشید، اضافه کرد: در مورد شهر پارسه به عنوان پایتخت هخامنشیان، سئوالات بی شماری مطرح است که برای دست یافتن به جواب آن‌ها نه در تخت جمشید بلکه به حریم و منظر آن نیز توجه کرد. او ادامه داد: به دلیل همین سئوالات است که رویکرد باستان‌شناسی و حفاظت ما در طول یک دهه گذشته به سوی پهنه دشت به عنوان بخشی از منظر طبیعی و تاریخی تخت جمشید معطوف شده و پروژه کاوش و حفاظت در محوطه تاریخی فرهنگی تل آجری بخشی از این رویکرد جدید به شمار می‌رود.

بهروز عمرانی، رئیس پیشین پژوهشگاه میراث فرهنگی و گردشگری نیز در حاشیه بازدید از محوطه و کارگاه باستان‌شناسی «تل آجری» پیش از این گفته بود: تل آجری و دروازه کشف شده در آن، یک مهر برجسته بر شکل گیری شهر پارسه در آغاز دوران تاریخی هخامنشیان است که به تخت جمشید به عنوان یک مجموعه تاریخی فرهنگی منحصر به فرد در عهد باستان، اهمیت و ارتباط می‌دهد.

عمرانی در ادامه با اشاره به ضرورت معرفی هنر ایرانی، در شکل گیری بناهای تاریخی به ویژه آثار شاخص شهر پارسه، بیان داشت: بازدید از تخت جمشید می‌تواند از تل آجری آغاز شود تا فرهنگ ایرانی بهتر معرفی و نمایش گذاشته شود.

عمرانی اضافه کرد: مسیری که از این محوطه تاریخی فرهنگی تا تخت جمشید طی می‌شود، این امکان را به گردشگران و پژوهشگران می‌دهد که هنر هخامنشیان را از زاویه‌ای دیگر ببینند و تخت جمشید را با تل آجری



پنل های تزیینی نقوش اسطوره ای دروازه پردیس پارسه، تخت جمشید. ۱۳۹۸

بابل به پارس انتقال داده شد. او با اعتقاد به اینکه کشف و وجود چنین آثاری برای تمام جهان و به ویژه کشور ایران از اهمیت بسیاری برخوردار است، اضافه کرد: کشف این آثار زمینه‌ساز انتقال دانش و ایجاد ارتباطات فرهنگی می‌شود و البته برای میراث فرهنگی نیز حفاظت و مرمت این آثار با هدف تولید دانش و توسعه اطلاعات درباره پیشینیان ما بسیار حائز اهمیت است.

معاون میراث فرهنگی وزارت میراث فرهنگی، گردشگری و صنایع دستی، افزود: این کاوش‌ها که با همکاری‌های بین‌المللی بین دو کشور ایران و ایتالیا در حوزه میراث فرهنگی صورت گرفته است، به افزایش سطح دانش در دانشگاه‌های کشور کمک می‌کند.

سایت موزه دروازه پردیس پارسه آماده بازدید گردشگران

طالبیان این کشف و افتتاح سایت موزه دروازه پردیس را نشان دهنده اهمیت پارسه به عنوان یکی از بزرگترین و غنی‌ترین شهرهای باستانی دانست و گفت: سایت موزه دروازه پردیس پارسه که در حال حاضر آماده بازدید گردشگران است، شرایطی فراهم می‌کند تا توزیع مناسب و متوازن در حوزه خدمات رسانی به گردشگران صورت بگیرد و علاوه بر اینکه به توسعه اقتصاد فرهنگی کمک می‌کند، باعث می‌شود که مردم روستاهای اطراف این منطقه نیز بتوانند از دستاوردهای این اتفاق خوب بهره ببرند.

تختگاه و پارسه تا پیش از داریوش هخامنشی هم مطلع بودیم اما انجام این کاوش‌ها و کشفیات اخیر در شهر پارسه نشان داد که این محوطه باستانی از دوره هخامنشی به صورت ویژه‌ای مورد توجه بوده است.

طالبیان اضافه کرد: «در حقیقت دروازه کشف شده در پارسه که پس از فتح بابل توسط کوروش و برای نزدیکی اقوام و ارتباط بین ایران و بین‌النهرین باستان بنا شده است، به عنوان قدیمی‌ترین دروازه شهر محسوب می‌شود و با کشف و بازسازی این مجموعه، تحولی بزرگ در باستان‌شناسی، تاریخ و فرهنگ به وجود می‌آید.

دروازه شهر پارسه، بازتاب دهنده پیوند بین النهرین و پارس

معاون وزارت میراث فرهنگی با اشاره به شباهت دروازه یادمانی شهر پارسه با دروازه «ایشتار» بین‌النهرین، گفت: این دروازه یادمانی، شباهت بسیاری به دروازه ایشتار دارد؛ در حقیقت این دروازه با خشت و آجر بنا شده و سرتاسر نمای آن با آجرهای لعابدار مزین شده است.

او درباره مشخصه‌های این اثر تاریخی و مفاهیم به کار رفته در آن نیز گفت: در زمینه دیوارهای این دروازه، گل‌های زیبای لوتوس و پنل‌های ترکیبی حیوانی درخشش و شکوه تشریفات ورود به شهر را صدچندان کرده است. مفاهیم هنری به کار رفته در موضوع این پنل‌ها، بن‌مایه‌های گیاهی و حیوانات اسطوره‌ای دارد که نشان دهنده ارتباطات عمیق فرهنگی است. می‌توان گفت با فتح بابل بخش مهمی از نمادهای اسطوره‌ای سرزمین

حمید فدایی مدیر پایگاه میراث جهانی تخت جمشید با بیان اینکه متاسفانه در سال گذشته به دلیل وجود بیماری کرونا نتوانستیم آن طور که شایسته است برنامه های هفته میراث فرهنگی را برگزار کنیم ادامه داد: هدف ما این است که این نتایج بتواند در آینده تخت جمشید تاثیرگذار باشد.

در این گردهمایی که از تاریخ ۲۶ تا ۲۹ اردیبهشت ماه، به مدت ۴ روز و از ساعت ۱۰ تا ۱۹ برگزار گردید، ۵۰ تن از متخصصین و پژوهشگران داخلی و خارجی، به بحث و تبادل نظر و ارائه تازه ترین رویدادها و نتایج تحقیقات خود در سه سال گذشته در حوزه های مختلف اعم از حفاظت و مرمت، باستان شناسی، معماری، مستند نگاری، مباحث حقوقی و زمین شناسی پرداختند.

در روز نخست این گردهمایی بین المللی، دستاوردهای باستان شناسی، روز دوم و سوم دستاوردهای حفاظت و مرمت، مستند نگاری و پژوهش های کاربردی و روز چهارم، طرح های جامع حفاظتی، معماری و پژوهش های کاربردی از سوی متخصصان هر حوزه بررسی شد. علاوه بر متخصصان و کارشناسان داخلی، حضور اساتید و پژوهشگران خارجی از جمله پروفیسور پیرفرانچسکو کالیری، دکتر پائولو پاسترلو، دکتر ماریسا لورنزی تاباسو، دکتر لوکا کولیوا، و دکتر سباستین گندت از نقاط برجسته این نشست مجازی بین المللی به شمار می رفت.

به مناسبت «هفته میراث فرهنگی» پایگاه میراث جهانی تخت جمشید برگزار می کند: **گردهمایی بین المللی مجازی تخت جمشید: دیروز، امروز و فردا**

با حضور متخصصین و پژوهشگران حوزه های:

- باستان شناسی
- حفاظت و مرمت
- باستان سنجی
- زبان شناسی
- مستند نگاری
- معماری و عمران
- زمین شناسی
- بیولوژی
- حقوق
- آمار

۲۶ لغایت ۲۹ اردیبهشت ۱۴۰۰
ساعت ۱۰:۰۰ الی ۱۹:۰۰

دیرخانه رویدادهای علمی و فرهنگی تخت جمشید
استان فارس، مرودشت، محوطه میراث جهانی تخت جمشید
کد پستی: ۷۳۹۱۱-۲۳۱۱ | صندوق پستی: ۳۳۱۵-۲۳۲۲
تلفن: ۰۷۱۴۴۳۱۵۲۳ | فکس: ۰۷۱۴۴۳۱۵۲۳

لینک برنامه:
<https://www.skyroom.online/ch/persepolis.whs/persepolis.ssc>

گردهمایی بین المللی مجازی «تخت جمشید: دیروز، امروز و فردا» به همت پایگاه میراث جهانی تخت جمشید، برگزار شد.

روز نخست: ۲۶ اردیبهشت ۱۴۰۰		موضوع		ساختار	زدهای
۱۰:۱۵:۱۰	دقیقه ۱	تلاوت قرآن و یخش سرود ملی	خوش آمدگویی	دکتر حمید فدایی	۱
۱۰:۴۵:۱۰:۱۵	دقیقه ۵	مدیر پایگاه میراث جهانی تخت جمشید	جایگاه پژوهش های میان رشته ای در پایگاه های میراث فرهنگی	دکتر محمد حسن طالبیان	۲
۱۱:۱۵:۱۰:۴۵	دقیقه ۲۵	معاون میراث فرهنگی کشور	مدیریت پایگاه های میراث فرهنگی	دکتر فرهاد عزیزی	۳
۱۱:۴۵:۱۱:۱۵	دقیقه ۲۵	مدیر کل پایگاه های میراث فرهنگی	مروری بر دستاوردهای پژوهشی، اجرایی و آموزشی پایگاه میراث جهانی تخت جمشید (۱۳۹۹-۱۳۹۷)	حمید فدایی	۴
۱۲:۳۰:۱۱:۴۵	دقیقه ۳۵	عضو هیات علمی دانشگاه شیراز/استاد دانشگاه بولونیا ایتالیا	از کاخ تخت جمشید تا دروازه پردیس پارسه (تل اجری): توسعه پایدار باستان شناسی، نتایج یک دهه فعالیت مشترک هیات ایران-ایتالیا	علیرضا عسکری/پیرفرانچسکو کالیری	۵
۱۳:۱۵:۱۲:۳۰	دقیقه ۲۵	عضو هیات علمی دانشگاه هنر شیراز	نتایج چهار فصل کاوش باستان شناسی در آبراه های تخت جمشید	علی اسدی	۶
۱۳:۳۰:۱۳:۱۵	دقیقه ۲۵	پایگاه تخت جمشید	استعلامات در حریم تخت جمشید و کارشناسی اشیاء فرهنگی مکتشفه	علی احمدی / علی اکبر صادقی	۷
استراحت					
۱۶:۱۵:۱۳:۳۰	دقیقه ۲۵	پژوهشگر آزاد	کاوش کاخ A در مجموعه برنز جنوبی تخت جمشید	محمد تقی عطایی / نوروز زحبی	۸
۱۶:۳۰:۱۳:۱۵	دقیقه ۲۵	پژوهشگر باستان شناسی	چلیان، محوطه های پنهان در پس هزاره ها	آرینا میرزایی	۹
۱۷:۱۵:۱۶:۳۰	دقیقه ۲۵	دانشگاه بولونیا ایتالیا	گزارش بررسی باستان شناسی در منطقه فیروز در پارسه	عماد متین / لوکا کولیوا	۱۰
۱۷:۳۰:۱۷:۱۵	دقیقه ۲۵	پایگاه تخت جمشید	نتایج سه فصل بررسی باستان شناسی در حریم منظر میراث جهانی تخت جمشید به منظور تهیه نقشه باستان شناسی دشت مرودشت	وحید یارانی	۱۱
۱۸:۱۵:۱۷:۳۰	دقیقه ۲۵	پایگاه تخت جمشید	بررسی باستان شناسی تل قلعه مرودشت	فضل الله حبیبی	۱۲
۱۸:۳۰:۱۸:۱۵	دقیقه ۲۵	پژوهشگر آزاد	بررسی باستان شناسی تل جلوگیر مرودشت	وحید یونسی	۱۳
۱۹:۱۵:۱۸:۳۰	دقیقه ۲۵	پژوهشگر آزاد	دخمه های دره بره، شواهدی نوبافته از آیین دخمه گذاری مزدیسنان شهر استخر	ابوذر توکل	۱۴



فصلنامه خبری پایگاه میراث جهانی تخت جمشید و پاسارگاد
سال هشتم / شماره ۱۸ / بهار ۱۴۰۰

گردهمایی بین‌المللی مجازی تخت جمشید: دیروز، امروز و فردا دستاوردهای پایگاه میراث جهانی تخت جمشید				
روز دوم: ۲۷ اردیبهشت ۱۴۰۰				
موضوع روز دوم: دستاوردهای حفاظت و مرمت، مستندنگاری و پژوهش‌های کاربردی				
ردیف	سخنران	موضوع	وابستگی/سمت	زمان سخنران / ساعت برنامه به وقت تهران
۱۶	یانولو یاسترولو / حمید فدایی / غلامرضا رحمانی	همکاری های مشترک پژوهشی، آموزشی و فنی هیات ایران - ایتالیا (حفاظت و مرمت پلکان جنوبی کاخ تچر و دروازه شرقی کاخ شورا)	مدیر موسسه مرمت گران بدون مرز / مدیر پژوهشگاه حفاظت و مرمت	دقیقه ۳۵ / ۱۰:۳۵:۱۰
۱۷	ماریسا لورنزی نایاسو	باستان شناسی و حفاظت: دو اصطلاح که دانش تکنیک های باستانی را گسترش می دهد، نمونه موردی: تزئینات سطوح سنگی بناهای تخت جمشید	شمیست / موسسه مرمت گران بدون مرز	دقیقه ۳۵ / ۱۱:۱۰:۳۵
۱۸	سید محمدامین امامی	شناسایی منشأ سنگ‌های بکار رفته در پاسارگاد بر اساس مطالعات ژئوشیمیایی	دانشیار دانشگاه هنر اسفهان	دقیقه ۳۵ / ۱۱:۳۰:۱۱
۱۹	علی فقیه	انجام مطالعات زمین‌شناسی به منظور شناخت عوامل موثر در فرسایش میراث صخره‌ای در محدوده تاریخی نقش رستم	دانشیار بخش علوم زمین دانشگاه شیراز	دقیقه ۳۵ / ۱۲:۱۱:۳۰
۲۰	شهرام رهبر	مرمت های انجام شده در محوطه تخت جمشید (سال های ۹۸-۱۳۹۷)	پایگاه تخت جمشید	دقیقه ۳۵ / ۱۲:۳۰:۱۲
۲۱	محمد سهرابی	شناسایی گونه های خطرناک گل سنگ در تخت جمشید و مروری بر مطالعات درمانی و پاکسازی	عضو هیات علمی پژوهشگاه مطالعات علمی و صنعتی	دقیقه ۳۵ / ۱۳:۱۲:۳۰
۲۲	مسعود رضایی منفرد	بازخوانی مهندسی سازه در محوطه میراث جهانی تخت جمشید	مهندسین مشاور ماندگار طرح فارس	دقیقه ۳۵ / ۱۳:۳۰:۱۳
۲۳	علی آفره	مستندنگاری تا مستندسازی گامی استوار برای رسیدن به مانتورینگ	پایگاه تخت جمشید	دقیقه ۳۵ / ۱۴:۱۳:۳۰
استراحت				
۱۵:۳۰:۱۴				
۲۴	کوروش محمدخانی/سیاستین گندت	بررسی آرکئولوژیکی بیرامون تخت‌گاه تخت‌جمشید/شهر پارسه در چهارچوب هیئت باستان‌شناسی مشترک ایران-فرانسه و ایران-ایتالیا (۱۲۸۴-۱۳۸۵)	عضو هیئت علمی گروه باستان‌شناسی دانشگاه شهید بهشتی تهران/عضو مرکز ملی پژوهش‌های علمی فرانسه-لیون ۲	دقیقه ۳۵ / ۱۶:۱۵:۳۰
۲۵	حمید فدایی / مصطفی رخشنده‌خو	مطالعه، مستندنگاری و حفاظت و مرمت آرامگاه خشاربارشا در نقش رستم	پایگاه تخت جمشید	دقیقه ۳۵ / ۱۶:۳۰:۱۶
۲۶	شهرزاد امین شیرازی نژاد	ساماندهی کالبدی و اطلاعاتی بقایای پارچه های گروپنیزه تخت جمشید	عضو هیات علمی پژوهشگاه حفاظت و مرمت	دقیقه ۳۵ / ۱۷:۱۶:۳۰
۲۷	سهیل دلشاد / محمد جواد اولادحسین / محمدعلی مصلی نژاد	مستندنگاری آثار مکتوب واقع در محوطه‌های میراث جهانی تخت جمشید و پاسارگاد و ساماندهی بخش کتیبه‌های مخزن موزه تخت جمشید (مرکز پژوهش‌های کتیبه‌شناسی محوطه میراث جهانی تخت جمشید)	پایگاه تخت جمشید	دقیقه ۳۵ / ۱۷:۳۰:۱۷
۲۸	مجتبی خردوی	کتیبه های نویافته اسلامی در تخت جمشید و نقش رستم	پایگاه تخت جمشید	دقیقه ۳۵ / ۱۸:۱۷:۳۰
۲۹	لیلا کوکبی	ارزیابی کیفی منظر صوتی در محوطه میراث جهانی تخت جمشید	عضو هیات علمی دانشگاه هنر	دقیقه ۳۵ / ۱۸:۳۰:۱۸
۳۰	پارسا پهلوان	طراحی ملات مرمتی ویژه حفاظت از مجموعه میراث جهانی تخت جمشید	عضو هیات علمی دانشگاه فردوسی مشهد	دقیقه ۳۵ / ۱۹:۱۸:۳۰

استان فارس، مرودشت، محوطه میراث جهانی تخت جمشید
کدپستی: ۷۲۷۱۱-۱۳۱۱۱ صندوق پستی: ۲۲۷۱۵-۶۲۷
تلفن: ۰۷۱۲۲۲۱۵۵۶ (خط ۳) ۰۷۱۲۲۲۱۵۵۲
پورتال: ۰۷۱۲۲۲۱۵۵۲

لینک برنامه: <https://www.skyroom.online/ch/persepolis.whs/persepolis.ssc>

گردهمایی بین‌المللی مجازی تخت جمشید: دیروز، امروز و فردا دستاوردهای پایگاه میراث جهانی تخت جمشید				
روز سوم: ۲۸ اردیبهشت ۱۴۰۰				
موضوع روز سوم: دستاوردهای حفاظت و مرمت، مستندنگاری و پژوهش‌های کاربردی				
ردیف	سخنران	موضوع	وابستگی/سمت	زمان سخنران / ساعت برنامه به وقت تهران
۳۱	علی موسوی	تخت جمشید: نخستین کاوش‌های باستان‌شناسی و مرمت آثار و یافته‌ها	استاد دانشگاه کالیفرنیا	دقیقه ۳۵ / ۱۰:۳۰:۱۰
۳۲	شهرام رهبر	حفاظت و مرمت آثار سنگی واقع در حریم تخت جمشید	پایگاه تخت جمشید	دقیقه ۳۵ / ۱۱:۱۰:۳۰
۳۳	مصطفی رخشنده‌خو / لیلا رضوی، محمدرضا علیخواه، انیسه شیری، فضل الله حبیبی، محمد زارع(حافظ)	گزارش حفاظت و مرمت کتیبه های شاپور در غار حاجی آباد	پایگاه تخت جمشید	دقیقه ۳۵ / ۱۱:۳۰:۱۱
۳۴	شهرزاد زارعی	مستندنگاری و ساماندهی قطعات سفالینه‌های مطالعاتی در مخازن تخت‌جمشید و ایجاد بانک اطلاعات سفال	پایگاه تخت جمشید	دقیقه ۳۵ / ۱۲:۱۱:۳۰
۳۵	مریم راهساز	آسیب‌نگاری تزئینات سنگی دروازه شمال غربی کاخ صدستون	پایگاه تخت جمشید	دقیقه ۳۵ / ۱۲:۳۰:۱۲
۳۶	مصطفی رخشنده‌خو / لیلا رضوی، محمدرضا علیخواه، انیسه شیری، فضل الله حبیبی	گزارش حفاظت و مرمت نقش برجسته هرمز دوم در نقش رستم	پایگاه تخت جمشید	دقیقه ۳۵ / ۱۳:۱۲:۳۰
۳۷	قیومه همایون/ بونس زارع	مستندنگاری و ساماندهی قطعات سنگ در مخازن تخت‌جمشید	پایگاه تخت جمشید	دقیقه ۳۵ / ۱۳:۳۰:۱۳
استراحت				
۱۵:۳۰:۱۴:۳۰				
۳۸	ابوذر دهقانی	مجموعه اقدامات ساماندهی و شب بند محوطه تخت جمشید	پایگاه تخت جمشید	دقیقه ۳۵ / ۱۶:۱۵:۳۰
۳۹	مصطفی رخشنده‌خو / فضل الله حبیبی	مرورری بر اقدامات ساماندهی و زیرساختی در محوطه نقش رستم	پایگاه تخت جمشید	دقیقه ۳۵ / ۱۶:۳۰:۱۶
۴۰	مصطفی رخشنده‌خو / لیلا رضوی، مسعود انصاری، محمد زارع، ابراهیم روستا	حفاظت اضطراری ایوان قدمگاه	پایگاه تخت جمشید	دقیقه ۳۵ / ۱۷:۱۶:۳۰
۴۱	مصعوبه عرب‌بیور	مدیریت بازدید و روند ورود گردشگر به مجموعه میراث جهانی تخت جمشید طی سال‌های اخیر	پایگاه تخت جمشید	دقیقه ۳۵ / ۱۷:۳۰:۱۷
۴۲	اعظم روستایی	رشد صنایع دستی با بهره برداری از ظرفیت های جهانی تخت جمشید و نقش آن در توسعه جامعه محلی	پایگاه تخت جمشید	دقیقه ۳۵ / ۱۸:۱۷:۳۰
۴۳	فرشته دانشور / امیر پیراحمدیان	جایگاه واحدهای حقوقی در پایگاه های میراث فرهنگی: مروری بر اقدامات واحد حقوقی پایگاه میراث جهانی تخت جمشید	پایگاه تخت جمشید	دقیقه ۳۵ / ۱۸:۳۰:۱۸
۴۴	مهروزاد بریدار	عملکرد کتابخانه پایگاه میراث جهانی تخت جمشید (۹۹-۱۳۹۷)	پایگاه تخت جمشید	دقیقه ۳۵ / ۱۹:۱۸:۳۰
۴۵	مریم راهساز	عملکرد مرکز اسناد پایگاه میراث جهانی تخت جمشید (۹۹-۱۳۹۷)	پایگاه تخت جمشید	دقیقه ۳۵ / ۱۹:۳۰:۱۹

استان فارس، مرودشت، محوطه میراث جهانی تخت جمشید
کدپستی: ۷۲۷۱۱-۱۳۱۱۱ صندوق پستی: ۲۲۷۱۵-۶۲۷
تلفن: ۰۷۱۲۲۲۱۵۵۶ (خط ۳) ۰۷۱۲۲۲۱۵۵۲
پورتال: ۰۷۱۲۲۲۱۵۵۲

لینک برنامه: <https://www.skyroom.online/ch/persepolis.whs/persepolis.ssc>

گردهمایی بین‌المللی مجازی تخت جمشید: دیروز، امروز و فردا دستاوردهای پایگاه میراث جهانی تخت جمشید				
روز چهارم: ۲۹ اردیبهشت ۱۴۰۰				
موضوع روز چهارم: طرح‌های جامع و حفاظتی، معماری و پژوهش‌های کاربردی				
ردیف	سخنران	موضوع	وابستگی/سمت	زمان سخنران ساعت برنامه به وقت تهران
۴۶	فرشاد مهدیزاده	طرح جامع ساماندهی محیطی تخت جمشید	پژوهشگر آزاد	۱۰:۳۰ تا ۱۰:۴۰
۴۷	سامان زارع	بازنگری در بازسازی کاخ ملکه و امکان سنجی به منظور توسعه فضای موزه‌ای	پژوهشگر آزاد	۱۱:۱۰ تا ۱۱:۳۰
۴۸	آیت اللهی	باز طراحی سوله به ساختمان اداری با در نظر گیری استفاده از نور و تهویه طبیعی	پایگاه تخت جمشید	۱۱:۳۰ تا ۱۱:۴۵
۴۹	سجاد طهماسبی	اجرای طرح‌های ساماندهی و زیرساختی در تخت جمشید	پایگاه تخت جمشید	۱۲:۱۱ تا ۱۲:۳۰
۵۰	علی تقوی	طراحی‌های معماری و روند نظارت بر اجرای طرح‌ها در تخت جمشید	پایگاه تخت جمشید	۱۳:۳۰ تا ۱۳:۴۵
۵۱	یاسر جوادی	مروری بر تدوین پلان مدیریت محوطه میراث جهانی تخت جمشید	پایگاه تخت جمشید	۱۳:۴۵ تا ۱۴:۰۰
اختتامیه برنامه ۱۳:۳۰ تا ۱۳:۴۵				
استان فارس، مرودشت، محوطه میراث جهانی تخت جمشید کدپستی: ۷۳۷۱۱-۱۳۱۱۱ صندوق پستی: ۷۳۷۱۵-۶۲۷ دورنگار: ۰۷۱۳۳۳۱۵۲۳ - تلفن: (خط ۴) ۰۷۱۳۳۳۱۵۵۶ Iran - Fars - Marvdasht - Persepolis World Heritage Site Postal code: 73711-13111 Postal Box: 73715-647 Tel: +98 714 334 1556 (4 Line) Fax: +98 714 334 1573 www.persepolis.ir لینک برنامه: https://www.skyroom.online/ch/persepolis.whs/persepolis.ssc				

داشته است. بیشترین میزان این قبیل جابه جایی‌ها در دوران اتابکان و آل مظفر روی داده است. در این دوران، تعداد زیادی از بلوک‌های سنگی سپیدرنگ مربوط به کف و دیواره بناها و همچنین قلمه ستون‌ها از جای خود درآورده شده و در ساخت مسجد اتابکی پیرامون آرامگاه کوروش و کاروانسرای مظفری بکار گرفته شدند. بخش دیگری از سنگ‌ها نیز در سده‌های متاخرتر برای ساخت سنگ قبر، تراش داده شده و مورد استفاده قرار گرفتند. در گذشته، مجاورت برخی از روستاها و آبادی‌ها با محوطه پاسارگاد، ساکنین را به استفاده از بلوک‌های سنگی برای خانه سازی ترغیب می‌نموده است. از جمله این خانه‌ها که در ساخت آنها از مصالح تاریخی بناهای پاسارگاد استفاده شده، می‌توان عمارت سعیدی را نام برد. این خانه اعیانی که در دو طبقه ساخته شده و قدمتی نزدیک به یکصد سال دارد، در فاصله سیصد متری بنای کاروانسرای مظفری واقع گردیده و در حال حاضر متروکه و بخش‌های زیادی از آن ویران شده است. در فروردین ماه سال جاری با پیگیری‌های پایگاه میراث جهانی پاسارگاد و نیز همکاری خاندان سعیدی، جمعا ۵۸ قطعه از بلوک‌های سنگی بناهای تاریخی پاسارگاد شامل ۴۶ بلوک در ابعاد ۲۰×۲۰×۴۰ به ضخامت ۱۵ سانتیمتر مربوط به سنگفرش کف بنای کاروانسرای مظفری و ۱۲ بلوک به طول ۹۰ تا ۲۰۰ سانتیمتر، عرض ۴۰ تا ۵۵ سانتیمتر و ضخامت ۱۵ سانتیمتر، عمدتاً مربوط به گورستان پیرامون آرامگاه کوروش، شناسایی و به محوطه میراث جهانی پاسارگاد منتقل گردید. با آغاز پروژه ساماندهی و خواناسازی پلان معماری بنای کاروانسرای مظفری از اواسط اردیبهشت ماه سال جاری، بلوک‌های مورد نظر در فرایند حفاظت و مرمت این اثر استفاده خواهند شد.



افشین ابراهیمی مدیر پایگاه میراث جهانی پاسارگاد خبر داد:

انتقال و بازگرداندن بلوک‌های سنگی جابجا شده به مجموعه میراث جهانی پاسارگاد

بخش زیادی از مصالح بکار رفته در بناهای محوطه پاسارگاد را سنگ‌های سپید، سیاه و ماسه‌ای تشکیل داده که از کوه‌های پیرامون آورده شده‌اند. این سنگ‌های بسیارخوش‌تراش به صورت بلوک‌های چهارگوش و یا استوانه‌ای شکل در بخش‌های مختلف بناها (شالوده‌ها، کف‌ها، درگاه‌ها، پایه و قلمه ستون‌ها، آزاره‌ها، بدنه‌ها، پلکان‌ها، آبنماها و غیره) به کار رفته‌اند. پس از دوران هخامنشی، بناهای پاسارگاد کارکرد اصلی خود را به عنوان مقر حکومتی از دست دادند و به مرور، روند ویرانی و فرسایش بناها آغاز گردید. جدای از عوامل تخریبی طبیعی و محیطی، از جای درآوردن و جا به جایی بلوک‌های سنگی به منظور استفاده در جاهای دیگر، تاثیر زیادی بر ویرانی ساختمان‌های شکوهمند پاسارگاد



ساماندهی حیاط بنای کاروانسرای مجموعه میراث جهانی پاسارگاد

کاروانسرای مظفری در فاصله ۱۴۰ متری ضلع شمال شرقی آرامگاه کوروش واقع شده و مشتمل است بر حیاطی به مساحت ۲۰۸ متر مربع با ایوانی به پهنای ۳/۳۰ متر که حجره های متعدد کوچک و بزرگی در پشت آن قرار دارد. این بنا در زمان حکمرانی اتابکان در فارس، به دستور شاه شجاع مظفری برای رفاه حال زائران از مشهد مرغاب ساخته شد. سنگ های سفید رنگ بنا که از کاخ های هخامنشی جدا شده و به این مکان منتقل گردیده اند، در بعضی قسمت ها به صورت خشکه چین و در جاهایی با ملات آهکی (آمیخته با مقداری گچ) به کار برده شده اند. در زمان مدیریت آقای علی سامی به عنوان رئیس بنگاه علمی و حفاری تخت جمشید، این بنا به دفتر فنی مجموعه تغییر کاربری داده شد و بخش هایی نیز به آن الحاق گردید. هرچند این بنا همچون دیگر ابنیه موجود در مجموعه میراث جهانی پاسارگاد به فراخور و به طور مداوم تحت اقدامات حفاظتی اضطراری قرار داشته است، لیکن می توان اذعان نمود اغلب بقایای معماری کاروانسرا در وضعیت با ثبات و پایداری قرار ندارند و آشکارا روند فرسایش در این بنا نسبت به دیگر ابنیه موجود سریع تر و شدید تر نشان می دهد که یکی از دلایل اصلی آن شاید مداخلات انجام گرفته در این بنا باشد. گذشته از این، موقعیت خاص قرارگیری این بنا و همجواری آن با آرامگاه کوروش، ایجاب می کند فرایند حفاظت به نحوی جهت دهی شود تا بتوان علاوه بر ایمن سازی کالبد معماری، خدمات مناسبی نیز به گردشگران ارائه نمود. بر این اساس مقرر است پس از پایان عملیات ساماندهی و انجام اقدامات حفاظتی مورد نیاز، بعضی از فضاها برای ارائه خدمات رفاهی و برخی دیگر برای نمایش بخشی از یافته های باستان شناسی که امکان نگهداری در فضای باز را دارند مورد استفاده قرار گیرند. فرآیند حفاظت و ساماندهی صحن بنای کاروانسرا در این مرحله از رسیدگی، مشتمل است بر: مستندسازی وضعیت موجود، حذف علف های هرز، پاکسازی و زدودن مصالح ناهمخوان (مثل آسفالت، سیمان و غیره به جا مانده از مداخلات پیشین)، پاره یابی قطعات سنگی (برای استفاده مجدد)، تثبیت و استحکام بخشی اندود های تاریخی، ترمیم و زیرسازی کف سنگ های

ساماندهی بلوک های سنگی آواری در صفه تل تخت پاسارگاد

صفه تل تخت را باید جزء اولین نمونه های صفه سازی در دوره هخامنشی دانست. در این روش با به کارگیری بلوک هایی در ابعاد بزرگ بر فراز تپه، اقدام به ساخت سکویی سترگ شده که علاوه بر ایجاد سازه ای با هیبت، خود به عنوان شالوده سازه های بالادستی مورد استفاده قرار می گرفته است. صفه تل تخت البته بر اثر گذر زمان و تحت تاثیر عوامل محیطی و انسانی در خیلی از قسمت ها دچار تخریب و فروپاشی شده است، هرچند همچنان شکوه و عظمت گذشته خود را به رخ می کشد. هم در سال های گذشته و هم اخیراً اقدامات حفاظتی درخوری بر فراز صفه انجام گرفته است، لیکن ساماندهی و استحکام بخشی جداره های سنگی آسیب دیده، فرایندی بسیار مهم نشان می دهد که برنامه ریزی ویژه ای را می طلبد.

عجالتاً می طلبد تا فراهم شدن شرایط لازم برای چنین مداخله ای که هر چه پیش می رود اضطرار خود را بیشتر نمایان می سازد، نسبت به ساماندهی و بازچینی تعدادی از بلوک های سنگی که در وضعیت نامناسبی قرار دارند، اهتمام ورزید. بررسی های میدانی، ضرورت انجام چنین اقدامی را حداقل در پنج نقطه از صفه تل تخت مسجل نموده است. بر این اساس محل اصلی هر بلوک از روی ابعاد بلوک های ردیف های هم جوار مشخص گردیده و پس از پاکسازی فضای مورد نظر، چنانچه بلوک های ردیف زیرین توان تحمل بار وارده را داشته باشند، بلوک آوار شده بدون هر گونه دخالتی در جای خود قرار می گیرد. در مواردی هم که بلوک های زیرین دچار آسیب های مختصری باشند، با بکارگیری ملات آهکی (که از اختلاط درصد مناسبی از آهک هیدراته، ماسه بادی و پودر سنگ ساخته شده است) و قطعات کوچکتر سنگ های هم نوع (که پیشتر جمع آوری گردیده و در محل هایی موسوم به باغچه سنگ نگهداری می شوند)، اقدام به استحکام بخشی آنها می گردد، تا بتوان بلوک آواری را با اطمینان در جای خود قرار داد. برای جایجایی این بلوک ها که عموماً وزن هایی بین ۲ تا ۵ تن دارند، با استفاده از لوله های داربست و جرثقیل دستی ده تنی، اقدام به ساخت بالابر در ابعاد و اندازه دلخواه گردیده است. این مرحله از اقدامات ساماندهی در صفه تل تخت، از ابتدای اردیبهشت ماه سال جاری آغاز گردیده و پیش بینی می شود تا پایان خرداد ماه به طول انجامد.

فرونشسته، ترمیم آجرفرش کف حجره ها، اجرای اندود کاهگل موضعی، اجرای پوشش های حفاظتی با ورق های پلی کربنات، رفع شواهد حضور جانوران حفار، پویاسازی نظام دفع آب، بازچینی جداره های سنگی و خواناسازی پلان معماری. این مرحله از عملیات ساماندهی در بنای کاروانسرا از نیمه اردیبهشت ماه سال جاری آغاز گردیده و پیش بینی می شود تا پایان سال ادامه داشته باشد.

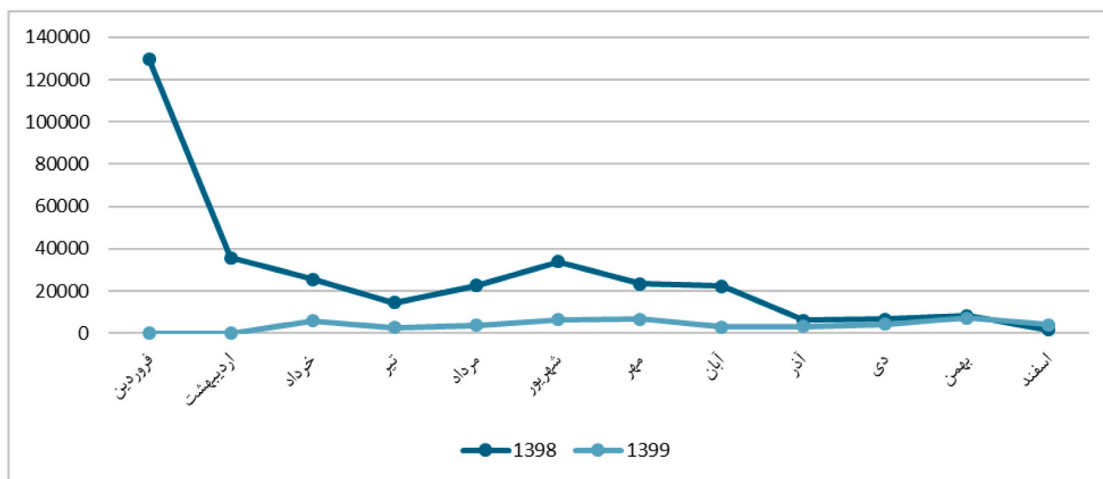


هایی از سال تعطیل و در ماه هایی با در نظر گرفتن شیوه نامه ها و پروتکل های بهداشتی قابل بازدید بود. با توجه به این شرایط، آمار بازدید گردشگران مجموعه میراث جهانی پاسارگاد در زمان ویروس کرونا در مقایسه با سال قبل کاهش شدیدی را تجربه کرده است. همانطور که در نمودار ۱ قابل مشاهده است، تعداد کل بازدیدکنندگان در سال ۱۳۹۹ در مقایسه با سال ۱۳۹۸ نزدیک به ۸۵ درصد کاهش یافته است. قابل توجه است که تعداد گردشگران داخلی در طول این یک سال ۸۳ درصد کاهش یافته در حالی که این رقم برای بازدیدکنندگان خارجی ۱۰۰ درصد است. به همین نسبت، شاهد کاهش ۱۰۰ درصدی درآمد حاصل از فروش بلیط در مجموعه میراث جهانی پاسارگاد هستیم.

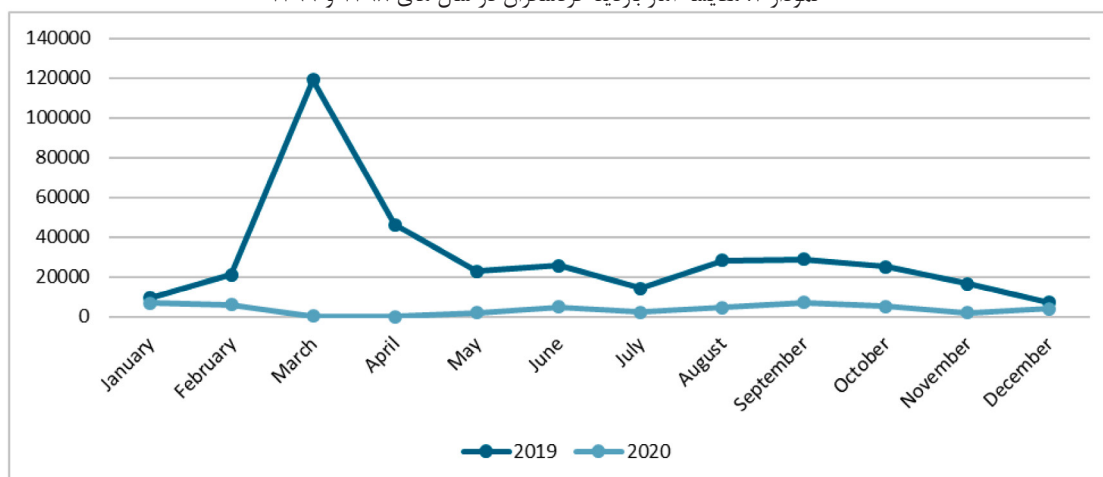
کاهش تعداد بازدیدکنندگان محوطه میراث جهانی پاسارگاد در زمان ویروس کرونا

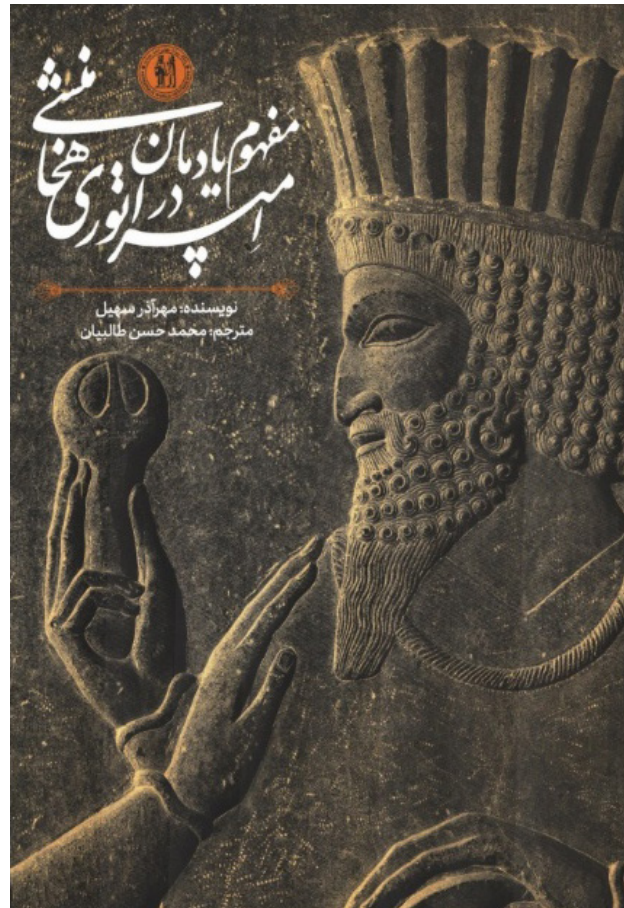
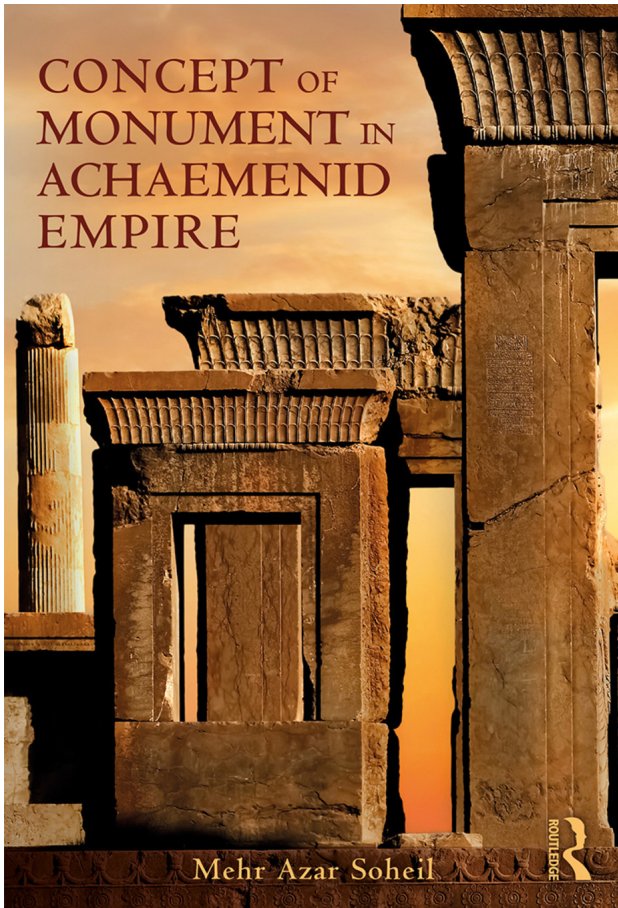
فرزانه گرامی

پاسارگاد یکی از آثار تاریخی منحصر به فرد جهان است که همچون دیگر سایت ها و اماکن تاریخی - فرهنگی، همزمان با شیوع ویروس کرونا محدودیت هایی در بازدید از آن اعمال شد. با اطلاع رسانی رسانه ها، ستاد ملی کرونا و هشدار در خصوص عواقب ناشی از عدم رعایت پروتکل های بهداشتی و سفرهای غیر ضروری، مجموعه میراث جهانی پاسارگاد نیز در ماه



نمودار ۱. مقایسه آمار بازدید گردشگران در سال های ۱۳۹۸ و ۱۳۹۹





به عنوان مهمترین محوطه بر جای مانده از آن امپراتوری می پردازد.

در کتاب مفهوم یادمان در امپراتوری هخامنشی به تفسیر کتیبه ها و عناصر معماری و هنر شناختی توجه ویژه مبذول گشته است و نگرشی نوین راجع به رویکرد هخامنشیان نسبت به رویه ی ساخت و ساز و عملکرد اسلافشان به دست می دهد.

کتاب مفهوم یادمان در امپراتوری هخامنشی در ۵۳۵ صفحه، متن و تصویر و در قالب ۴ فصل تنظیم شده است. علاوه بر این ۴ فصل، توضیح برخی اصطلاحات به کار رفته در کتاب و معرفی برخی سیاحان و پژوهشگران تخت جمشید، معرفی برخی کتیبه های هخامنشی و معرفی برخی قطعات آثار تخت جمشید، موجود در موزه های خارج از ایران، از جمله ضمائم این کتاب است که در قالب ۴ پیوست مجزا در بخش های پایانی کتاب آورده شده است.

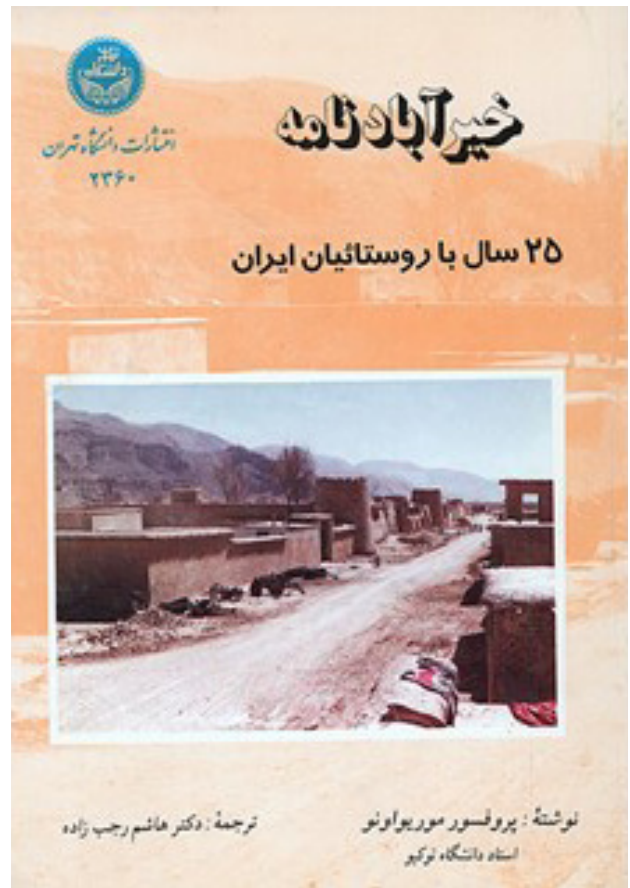
کتاب شناسی جامع و کامل کتاب به همراه معرفی اختصارات برخی مراجع و منابع و نمایه ای جامع از نام های به کار رفته در کتاب نیز از دیگر بخش های این کتاب به شمار می رود.

مفهوم یادمان در امپراتوری هخامنشی The Concept of Monument in Achaemenid Empire

مهرناز بردبار

کتاب مفهوم یادمان در امپراتوری هخامنشی از تازه ترین سلسله انتشارات پیاپی پایگاه میراث جهانی تخت جمشید است که در سال ۱۳۹۹ و با همکاری انتشارات سفیران به چاپ رسیده است. این کتاب حاصل پژوهش خانم دکتر مهرآذر سهیل درباره سر مشق های ادبی متون و یادمان های دوره های مختلف تاریخی، خصوصا دوران هخامنشیان است و به همت دکتر محمدحسن طالبیان، مدیر کل سابق میراث فرهنگی فارس و بنیانگذار بنیاد پژوهشی پارسه- پاسارگاد ترجمه شده است.

کتاب با نگاهی ویژه به تخت جمشید از منظر معماری یادمانی، به بررسی صحت و سقم اهمیت مفهوم یادمان در مضمون امپراتوری هخامنشی به همراه اهتمام ویژه به مجموعه ی تخت جمشید



خیرآباد نامه: ۲۵ سال با روستائیان ایران، اثری از موریو اونو (۱۹۲۵) Kheir-abad Nameh: 25 Years With Iranian Villagers

ترجمه: هاشم رجب زاده
انتشارات: دانشگاه تهران، ۱۳۷۶

فرزانه گرامی، حمیدرضا کرمی

این کتاب چکیده و عصاره‌ای است از حاصل تجربه و تحقیق ۲۵ ساله نویسنده ژاپنی در احوال روستاهای ایران و مردم آن با نمونه روستای خیرآباد از توابع مرودشت. پژوهش اونو در روستای خیرآباد جزئی از پژوهش‌های دراز دامن او درباره روستاهای ایران است. این کتاب مانند سرشیری است که شیر و مایه فراوان در زیر دارد که همان یافته‌ها و مطالب فراوان و متنوع فراهم آمده در چند دهه زندگی با روستائیان ایران و تحقیق در حال و کار آنهاست. نخستین باری که نویسنده به روستای خیرآباد رفته در سال ۱۹۶۴ میلادی بوده و در سال ۱۹۸۹ که درست ۲۵ سال از آغاز کار تحقیقاتی او در این روستا می‌گذشت، این کتاب را به نگارش درآورده است. وی در این ۲۵ سال گاه تنها چند روز و گاه حدود چند ماه در فصل‌های مختلف سال در این روستا حضور داشت؛ در

برهه ای از زمان هر سال به روستا مسافرت می‌کرد و گاهی چند سال نمی‌توانست خود را به روستا برساند. ثمره تلاش‌های او در روستای خیرآباد در مجموعه ای به نام «خیرآباد نامه: بیست و پنج سال با روستائیان ایران» به زبان ژاپنی به نگارش درآمده و به زبان فارسی نیز ترجمه شده است. خیرآباد در حقیقت طایفه لشنی است که به روستا تبدیل شده و در دوره اصلاحات ارضی شدیداً دستخوش تغییرات اجتماعی گردیده است.

وی «خیرآباد نامه» را در پنج «پرده» تنظیم می‌کند. پرده اول ۱۹۶۴، پرده دوم ۱۹۷۴، پرده سوم ۱۹۷۸ - ۱۹۸۰، پرده چهارم ۱۹۸۳ - ۱۹۸۹. در خلال این فصول وی درباره تقسیم کار جنسی، اصلاحات ارضی، ارتباط کشاورزان با کوچ نشینان، اسکان عشایر در دوران پهلوی اول، فرصت طلبی و میل به پیشرفت، تنبیه و مجازات، قدرت، معماری، ماشینی شدن و بحران قدرت، مرگ، منسک دینی و دیگر جنبه‌های فرهنگ روستای خیرآباد اطلاعاتی را کسب می‌کند. وی همچنین اطلاعاتی درباره روش تحقیق در روستاها ارائه می‌دهد. با این وجود باید توجه داشت که این اثر بیش از این که یک مردم‌نگاری کلاسیک باشد، تاریخ تحولات اجتماعی در این روستا و نوعی زندگی نامه خودنوشت در ارتباط با اهالی است.

وی در این تحقیق درازمدت به ارتباطی عمیق و مثال زدنی با روستائیان دست یافت، چنان که خود در اینباره می‌گوید: «در آغاز برای تحقیق اجتماعی و مردم‌شناسانه در خیرآباد به این روستا رفتم، اما هرچه می‌گذشت و رابطه روستائیان آنجا و این نگارنده نزدیک تر و صمیمی تر می‌شد، در حقیقت از مقصود اصلی که مطالعه وضع ده و روستائیان بود دور می‌شدم و احساس می‌کردم که می‌خواهم زندگی روستائیان را همچون نمایشی واقعی که صحنه اش روستای خیرآباد است بینم و شخصیت و شیوه کار و اندیشه هر یک از روستائیان را که بازیکنان این نمایش هستند تصویر و ترسیم کنم.» (خیرآباد نامه، ص ۲).

پی‌نوشت:

برای دریافت فایل کتاب به کانال تلگرام پایگاه میراث جهانی پاسارگاد به آدرس زیر مراجعه فرمایید.

ICOM international
council
of museums



@ICOMofficial



#IMD2021



icom.museum

18
may
2021

« The Future of Museums: Recover and Reimagine »

INTERNATIONAL MUSEUM DAY

۲۸ اردیبهشت (۱۸ می) روز جهانی موزه ها و آغاز هفته میراث فرهنگی
کمیته بین المللی موزه ها (ایکوم) در قطعنامه شماره ۵ دوازدهمین مجمع عمومی خود که در سال ۱۹۷۷ در مسکو برپا شد،
روز ۱۸ می برابر با ۲۸ اردیبهشت را روز جهانی موزه ها نامگذاری کرده است.

شعار روز جهانی موزه در سال ۲۰۲۱،

آینده موزه ها؛ بازیابی و تصور دوباره

اعلام شده است.

The Future of Museums: Recover and Reimagine



ری فوتوگرافی

RE PHOTOGRAPHY

اریک اشمیت ۱۳۱۴ شمسی / Incognito / سیاه و سفید / ۴cm * 4cm * 4cm
 افشین آریافار، ۱۳۹۶. ۱۳۹۶ / Afshin Ariafar / رنگی / 2.4cm * 3.6cm

پارسه / فارس / ایران
 Persepolis / Fars / IRAN

موزه
 تخت جمشید
 Museum
 PERSEPOLIS
 FARS - IRAN
 Photography & Graphic Design
 Afshin Ariafar / KUB / 09177011265



مدیر وقت آن زمان آقای جعفر رعنائی معرفی شده و به تخت جمشید آمدم و مشغول به کار شدم. پدرم در آن زمان نگهبان تخت جمشید بود. مرحوم پدرم تا سال ۱۳۵۰ در تخت جمشید مشغول به کار بود و در سال ۱۳۵۴ از دنیا رفت. اوایل فعالیتیم در تخت جمشید، اسکلت بندی سنگ شغل من بود. همکاران من منصور حسین زاده، خدا رحم(؟) طهماسب زارع و رضا لطیفی بودند. بعد از اسکلت بندی سنگ به سمت پیدا کردن قطعات سنگ ها و مرمت آنها رفتیم.

از او درباره چگونگی یادگیری حرفه مرمت سنگ و همکاریش با گروه ایتالیایی ایزمئو در تخت جمشید پرسیدم:
من کار مرمت را کاملاً تجربی یاد گرفتم.

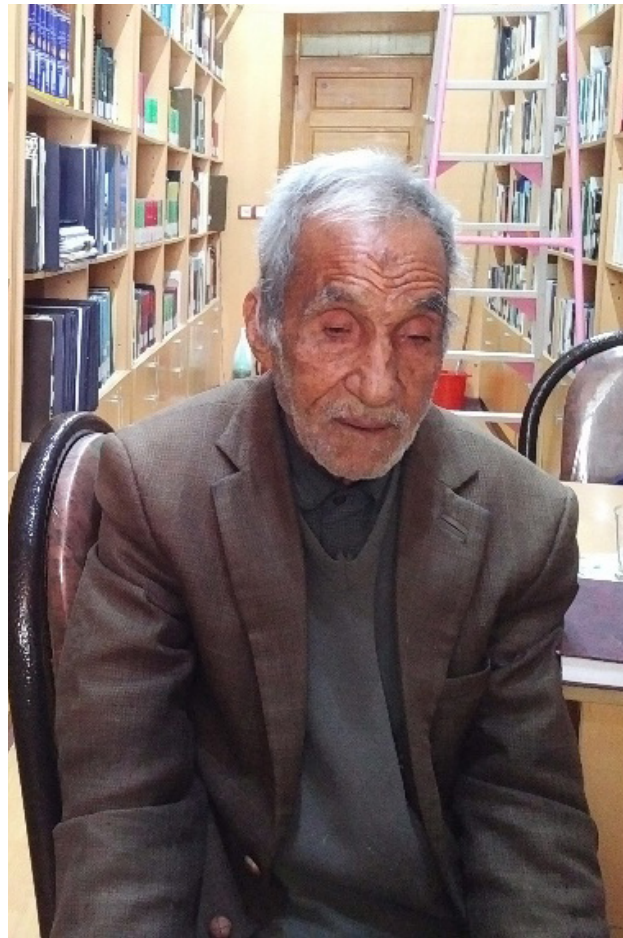
بله، من با گروه ایتالیایی ایزمئو هم کار کرده ام. از بین آنها علاوه بر مهندس تیلیا، آقایان بیج، دنت و انس را به خاطر دارم. از بین این سه نفر من با بیج کار کردم. او انسان خوبی بود و فارسی را هم بلد بود. با ما به مدرسه می آمد و زبان فارسی یاد گرفت.

رفیعی خواه در پاسخ به پرسشی درباره مرمت های شاخصی که در تخت جمشید انجام داده و مدیرانی که وی با آنها کار کرده اینگونه توضیح می دهد:

من در مرمت ستون ایوان کاخ صد ستون، تالار آینه(کاخ تچر)، سرستون کاخ آپادانا و سنگ سردر دروازه ملل به همراه دیگر همکاران مرمتگر کار کرده ام. سهراب و داراب شمس آبادی از جمله همکاران من در مرمت و بالا کشیدن سنگ سردر دروازه ملل بودند. مدیرانی که من در طول فعالیتیم در تخت جمشید با آنها کار کردم، جعفر رعنائی، دکتر علیرضا شاپور شهبازی، هوشنگ رسولی، منصور فتوحی قیام و مصیب امیری بودند.

از منوچهر رفیعی خواه درباره خاطرات خوبش در تخت جمشید پرسیدم و او به جای جواب این پرسش، فقط به ذکر نام دو تن از دوستان و همکاران سابقش به خوبی و نیکی اکتفا کرد:
رضا لطیفی و طهماسب زارع.

او در ادامه توضیحاتش از مرمت هایی که در خارج از تخت جمشید نیز انجام داده برایمان توضیح داد:

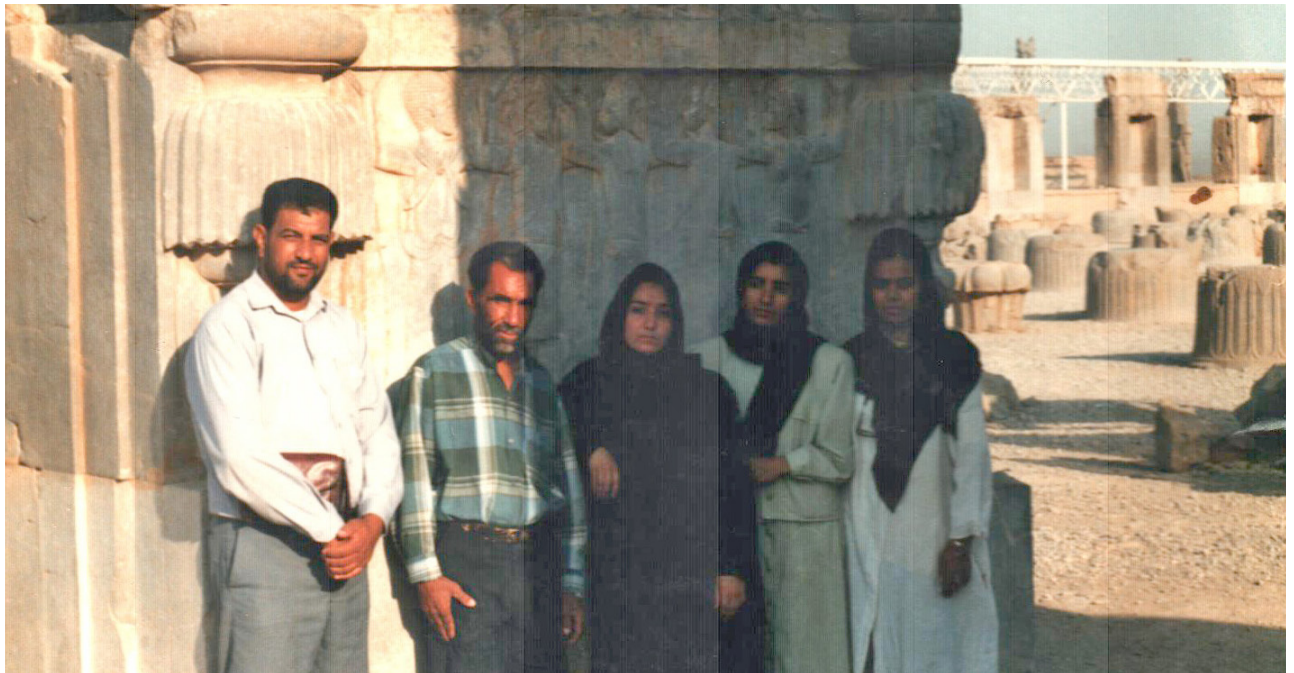


منوچهر رفیعی خواه، استاد کار مرمت

گزارش: مهرناز بردبار

منوچهر رفیعی خواه از جمله مرمتگران با سابقه و قدیمی تخت جمشید است که با سابقه ای بیش از ۳۰ سال در زمینه مرمت سنگ در تخت جمشید مشغول به کار بوده است. سادگی، صمیمیت، صداقت و عشق و علاقه او به تخت جمشید از جمله خصایص این استادکار مرمت سنگ است. او که میهمان اولین شماره فصلنامه خبری تخت جمشید و پاسارگاد در سال ۱۴۰۰ است و گرد پیری بر چهره رنجورش نشسته، با موهایی کاملاً سفید و کمری خمیده رو برویم می نشیند و علیرغم مشکل شنوایی خود با گشاده رویی و با حوصله به سئوالاتم پاسخ می دهد.
رفیعی خواه در ابتدای صحبتیمان خود را اینگونه معرفی می کند:

سال ۱۳۲۱ در روستای کناره شهرستان مرودشت به دنیا آمدم. در سال ۱۳۴۴ و در سن ۲۳ سالگی به واسطه پدرم مرحوم خان محمد که در تخت جمشید کار می کرد به



منوچهر رفیعی خواه (نفر چهارم از سمت راست) به همراه چند تن از همکاران و دانشجویان

او در پایان صحبت‌مان با همان صداقت و شوق و افرش به مرمت در تخت جمشید، آخرین جملاتش را اینگونه بیان کرد:
من در سال ۱۳۷۶ بازنشست شدم و اگر باز هم به آن دوران برگردم همین شغل و حرفه را بر می‌گزینم.

مرمت و آماده سازی آرامگاه سعدی و حافظ در شیراز در سال ۱۳۶۷ و موزه شهر تبریز به همراه دوست و همکارش منصور حسین زاده از جمله اماکنی است که منوچهر رفیعی خواه به جز تخت جمشید در مرمت آنها همکاری داشته است.

رفیعی خواه درباره زندگی شخصی و خانوادگیش نیز گفت:

سال ۱۳۴۱ ازدواج کردم. ۸ فرزند، ۴ دختر و ۴ پسر دارم.

تاریخ: ۳۷/۲/۷
شماره: ۱۴۰۰/۵/۱/۱
پوست



بیرست

برادر گرامی منوچهر رفیعی خواه

بدینوسیله از زحمات بیدریغ و تلاش صمیمانه شما در آماده سازی محوطه آرامگاه‌های سعدی و حافظ در برگزاری کنگره بین‌المللی بزرگداشت حافظ قدرانی نموده و سعادت روزافزون شما را از درگاه ایزد متعال خواستارم.

با آرزوی توفیق خدمت هر چه بیشتر به میراث فرهنگی میهن اسلامی

محمد رحیم کمالی پور

سرپرست میراث فرهنگی استان فارس

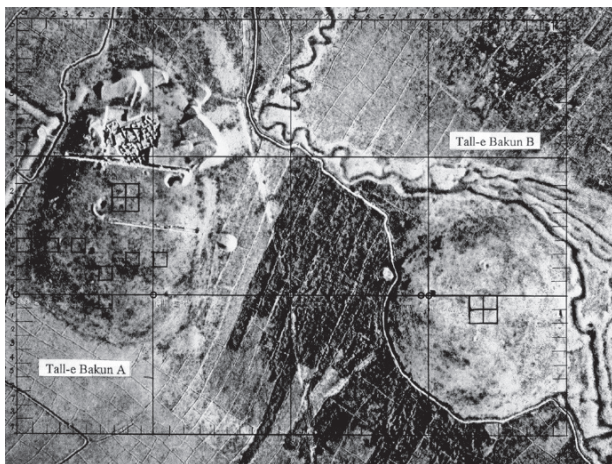




تصویر ۱: نمای هوایی از تل باکون الف و ب

تل باکون؛ گسترده ترین کاوش یک محوطه پیش از تاریخی فارس

فضل الله حبیبی



تصویر ۲: تصویر هوایی تل باکون الف و ب در کاوش های
موسسه شرق شناسی شیکاگو

محوطه باستانی تل باکون شامل دو برجستگی است که در حدود یک و نیم کیلومتری جنوب تخت جمشید واقع شده است. تپه کوچک باکون الف (به ابعاد تقریبی ۲۰۰×۱۰۰ متر و ارتفاع ۴ متر است (تصویر ۱ و ۲). تل باکون ب در جنوب تل باکون الف دارای دو نهشته فرهنگی متمایز، به نامهای باکون ب ۱ و ب ۲ است (تصویر ۱ و ۲).

این محوطه ابتدا توسط ارنست هرتسفلد در سال ۱۹۲۸ به عنوان بخشی از پروژه تخت جمشید مؤسسه شرق شناسی شیکاگو کاوش شد و از آن زمان به عنوان کانون توجه باقی مانده است. هرتسفلد تشابهات زیادی بین سفال های سطحی تل باکون الف و محوطه های پیش از تاریخ سامرا در بین النهرین که خود او نیز آن ها را حفاری کرده بود، مشاهده کرد. می توان گفت که هرتسفلد، اولین شخص در جهت کشف پیش از تاریخ حوضه رودخانه کر می باشد. ارنست هرتسفلد از آن زمان که سفال های پیش از تاریخ فراوانی در سطح این تپه ها پیدا شد، تصمیم به حفاری آزمایشی در تپه غربی، تل باکون الف گرفت. بعد از هرتسفلد، لانگسدورف و مک کان بیشترین کاوشها را در سال ۱۹۳۲ از سوی مؤسسه شرق شناسی و چاپ مجلات بعد OIP، (جامعترین

انتشارات در مورد محوطه)، را رهبری کردند. چندین ترانشه کوچک توسط مک کان و اشمیت در سال ۱۹۳۷ حفاری شدند. لانگسدورف و مک کان تل باکون الف را نیز در سال ۱۹۳۲ م. کاوش کردند. در این فصل تنها بخش شمالی تپه (بلندترین بخش) تا خاک بکر کاوش شد. در اینجا مجموعه ای از خانه ها، کوچه ها، فضاهای باز و ساختارهای دیگر آشکار شد. نتایج کاوش این فصل به شماره ۵۹ در سری انتشارات موسسه شرق شناسی در سال ۱۹۴۲ منتشر شد.

لانگسدورف و مک کان قصد داشتند تا آنجا که ممکن است سطح بیشتری از تل باکون الف را کاوش کنند. اما این کار تا سال ۱۹۳۷ که اریک اشمیت به جای هرتسفلد سرپرست پروژه تخت جمشید شد، به تعویق افتاد. فعالیت باستان شناسان ژاپنی با کاوش ترانشه های کوچکی در تل باکون الف و ب در سال

های اداری، مسکونی و صنعتی از یکدیگر و مهمتر از همه؛ استفاده از مهر و موم گلی، به ویژه قفل‌های گلی در، در پژوهش‌های مرتبط با توسعه نهادهای حکومتی اولیه نادیده گرفته شده بود (علیزاده: ۱۳۸۳: ۲۵). نام باکون برای طبقه بندی استقرارهای دیگر فارس که به هزاره پنجم پ.م. تاریخگذاری می شوند و سفال‌های شاخص نخودی منقوش باکون، استفاده شده است. در نتیجه، محوطه باکون، دید اصلی برای آنچه که ما شکل گیری جوامع پیش حکومتی در ارتفاعات تلقی کرده ایم؛ شده است و ما روز به روز بیشتر از بافت ناحیه ای که تل باکون الف در آن قرار داشت، آگاه می شویم.

در تل باکون ب در نهشته های زیری، یعنی باکون ب ۱، بقایای معماری بدست نیامد. اما متشکل از لایه های خاکستری و دورریز همراه با سفال قرمز خشن بود (این نهشته به حدود ۵۰۰۰ ق.م. تاریخ گذاری شده است). نهشته های بالایی، یعنی باکون ب ۲ (حدود ۴۵۰۰ ق.م) نیز بدون بقایای معماری، اما شامل مخلوطی از سفال نخودی منقوش و سفال قرمز خشن باکون ب ۱ بود. اگر لایه های باکون ب ۲ در اصل دارای بقایای معماری بوده، این بقایا شاید توسط تعدادی گور دوره اسلامی که تا عمق ۱/۵ متری از سطح تپه شده، نابود شده اند. نتایج کاوش تل باکون ب هیچ گاه منتشر نشد، چون کشتی حامل مواد فرهنگی به دست آمده از آن در حین سفر به سوی آمریکا توسط زیر دریایی های آلمانی غرق شد (علیزاده: ۱۳۸۳: ۷۰).

محوطه باستانی تل باکون الف تنها محوطه ای از دوره پیش از تاریخ در فارس مربوط به دوره روستا نشینی پیشرفته است؛ که در اندازه بسیار بزرگ کاوش شده است. در نتیجه این کاوشها مشخص شد که فضاهای معماری از یکدیگر تفکیک شده بودند. بخش جنوبی محوطه به فعالیت های کارگاهی، و افراد با رتبه بندی بالاتر اجتماعی در سوی شمالی محوطه متمرکز بودند. وجود رتبه بندی در استقرار باکون الف تنها محدود به مورد بالا نمی شد.

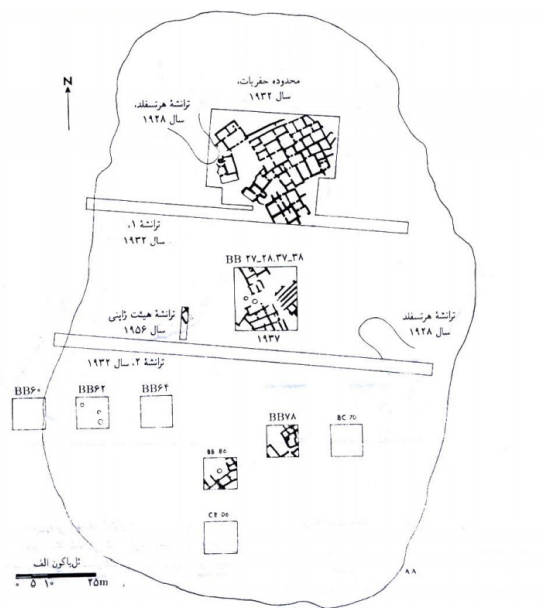
۶۴-۶۶: ۲۰۰۶ (Alizadeh)

شمار زیادی مهر و مهم تر از همه، قفل‌های گلی در سوی شمالی محوطه یافت شدند که نشان می داد، باکون، مکانی مرکزی برای کنترل مبادلات منطقه ای به شمار می آمد. موضوعی که تاکنون از هیچ یک از محوطه های همزمان در منطقه فارس گزارش نشده است. البته این موضوع به حجم بسیار بزرگ کاوش این محوطه (تقریباً ۳۲۰۰ مترمربع) نیز مرتبط است. اما به هر ترتیب با وجود بدست آمدن شماری مهر از محوطه های مختلف هزاره پنجم پیش از میلاد فارس، قفل های گلی تاکنون از این محوطه ها گزارش نشده اند (تصویر ۵).

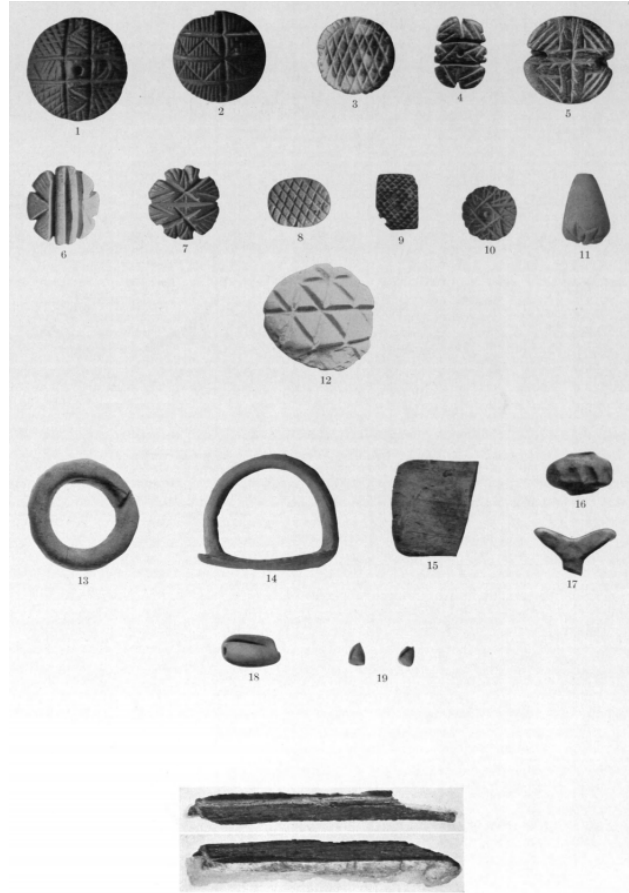


تصویر ۳: موقعیت کاوش های گروه های مختلف در تل باکون

۱۹۵۶ آغاز شد (Egami and Masuda, ۱۹۶۲). سرانجام عباس علیزاده سه ترانسه کوچک را در سال ۲۰۰۴ به عنوان بخشی از پروژه مشترک موسسه شرق شناسی و سازمان میراث فرهنگی و گردشگری ایران کاوش نمود. در نتیجه این پژوهش ها، تل باکون الف، گسترده ترین حفاری یک محوطه پیش ازتاریخی در فارس را داراست (فریزر: ۱۳۸۸: ۱۲۰) (تصویر ۳ و ۴). تل باکون، منبع اصلی اطلاعات درباره کهن ترین شواهد عینی از نهادهای حکومتی است که بعداً در مراکز شهری بزرگ اواخر هزاره چهارم ق.م دیده می شود. تا پیش از پژوهش های عباس علیزاده، فرهنگ باکون الف بیش از هر چیزی با سفالهای منقوش پرکار و دست ساز آن شناخته می شد. اما شواهد و مدارک بدست آمده از آن درباره فلزگری، بازرگانی فرامنطقه ای، تخصصی شدن پیشه ها، معماری طراحی شده، مجزا بودن بخش



تصویر ۴: محدوده کاوش های لانگسدروف و مک کان و پدیدار شدن کوره سفال پزی



تصویر ۵: مهرها و پیکرک های گلی بدست آمده از تل باکون

کر و پروژه ممسنی در تل نورآباد است. به طور کلی مدارک موجود از توالی دوره باکون در ممسنی، تاریخی تقریبی از ۴۸۰۰ تا ۴۰۰۰ ق.م را ارائه می دهد. از شاخصه های مهم فرهنگ باکون ظروف منقوش باکون الف یا باکون جدید است که به طور ماهرانه ای با طرح های هندسی و تصاویر نمایشی تزیین یافته اند که اغلب تمام بخش های ظروف را پوشانده است و گاهی دارای طرح های منفی هستند. این ظروف در برخی موارد دارای بدنه نازک هستند (Langsdorff and McCown ۱۹۴۲: ۲۴-۲۵) و تقریباً تمام ظروف این گونه، از گل رس ریزدانه ای نخودی رنگی ساخته شده که شاموت قابل مشخصی در آن دیده نمی شود. سفال دوره باکون الف دارای سطحی به رنگ نخودی بوده، ولی از نخودی مایل به زرد/ کرمی تا نخودی مایل به صورتی و گاهی حتی قرمز روشن متغیر است. بیشتر ظروف با رنگ قهوه ای نقش شده اند، اما رنگ های قهوه ای مایل به قرمز، خرمایی و حتی بنفش روشن نیز ممکن است به کار رفته باشد. نقوش بکار گرفته شده در این سفال ها شامل: نقوش هندسی پیچیده، گیاهی، حیوانی و انسانی می باشد. نقوش حیوانی و انسانی این دوره کاملاً انتزاعی است (تصویر ۶).

از آنجا که اولین بار سفال های باکون از این محوطه شناسایی شده، نام دوره فرهنگی پیش از تاریخ فارس را به خود اختصاص داد. دوره باکون در باستان شناسی پیش از تاریخ فارس به سه دوره کوتاه تر تقسیم شده که هنوز مرز این سه دوره به طور کامل مشخص نیست. دایسون و وویت، بر اساس نوع نقوش به کار رفته در سفالهای این دوره، سه زیر دوره قدیم، میانه و جدید را پیشنهاد کردند (Dys-on & Voigt: ۱۹۹۲: ۶۸-۱۶۶). سپس سامنر با استفاده از داده های سطحی، محوطه هایی که دارای استقرار باکونی بودند را به سه دوره کوتاه تر تقسیم کرد: باکون قدیم، شامل استقرارهایی بودند که سفالهای شمس آباد و باکون داشتند؛ باکون میانی شامل دو گروه بود: گروه اول، محوطه هایی بودند که فقط سفال باکونی داشتند و سفال شمس آباد و لپویی در آنها دیده نمی شد، گروه دوم، محوطه هایی بودند که سفال شمس آباد، باکون و لپویی را داشتند که این محوطه ها در زمره باکون قدیم و جدید نیز قرار گرفته اند؛ باکون جدید هم شامل محوطه هایی بود که فقط سفالهای باکون و لپویی داشتند (Sumner: ۱۹۹۴: ۴۹). بررسی ها در زمینه گاهنگاری مطلق دوره باکون در فارس اندک بوده و محدود به تاریخ گذاری های علیزاده از محوطه های دره رود



تصویر ۶: نمونه ظروف سفالی منقوش بدست آمده از تل باکون

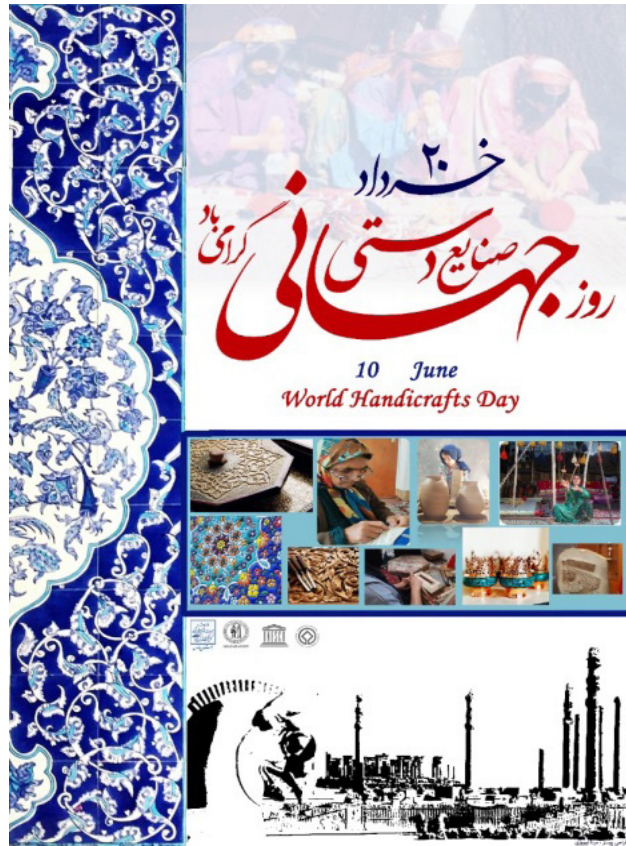
- Dyson, R.H. 1965» Problems in the relative chronology of Iran, 6000-2000 B.C.«, in Ehrlich, R. *Chronologies in Old World Archaeology*, Chicago, University of Chicago Press: 215-265.
- Langsdorff, A., and McCown, Donald E., 1942. *Tal-i Bakun A: Season of 1932. first. Oriental Institute Publication*, 59. Chicago: The University of Chicago Press.
- Egami, N. and Masuda, S. 1962. *Marv-Dasht I: The Excavation at Tal-i-Bakun 1956*, Tokyo University Iraq-Iran Archaeological Expedition Reports, 2, Institute of Oriental Culture of the University of Tokyo.
- Sumner, W. 1994. "The Evolution of Tribal Society in the Southern Zagros Mountains, Iran." In *Chiefdoms and Early States in the Near East: The Organizational Dynamics of Complexity (Monographs in World Prehistory 18)*, edited by G. Stein and M. S. Rothman, 47-66. Madison, WI: Prehistory Press.

محوطه باستانی تل باکون در سال ۱۳۱۱ به شماره ۱۸۹ به ثبت آثار ملی کشور رسیده است.

منابع:

- فریزر جیمز. ۱۳۸۸، دیدگاه جایگزین برای پیچیدگی در تل باکون الف. ترجمه ایمان مصطفی پور، باستان پژوه، سال دوازدهم، شماره ۱۸، ص ۱۱۹-۱۳۹.
- علیزاده، عباس. ۱۳۸۳. منشاء نهادهای حکومتی در پیش از تاریخ فارس «تل باکون، کوچ نشینی باستان و تشکیل حکومت های اولیه، ترجمه کوروش روستایی. سازمان میراث فرهنگی و گردشگری، بنیاد پژوهشی پارسه - پاسارگاد. تهران.

گزارش تصویری از آموزش آنلاین در فضای مجازی



به مناسبت روز جهانی صنایع دستی برگزار شد اولدوز روستایی (کارشناس مسئول صنایع دستی)

در تقویم جهانی ۱۰ ژوئن هر سال روز جهانی صنایع دستی است. روز جهانی صنایع دستی، روزی است برای گرامیداشت هنر و آثاری که مردان و زنان سخت کوش کشورها، آن‌ها را با دل و جانشان تولید می‌کنند. در کشورمان ایران، بیش از ۳ میلیون هنرمند و صنعتگر در ۳۰۰ رشته مختلف هنرهای سنتی و صنایع دستی مشغول به کار هستند. ۱۰ ژوئن ۲۰۲۱ با ۲۰ خرداد سال ۱۴۰۰ و روز جهانی صنایع دستی برابر است. پایگاه میراث جهانی تخت جمشید و اداره میراث فرهنگی، گردشگری و صنایع دستی شهرستان مرودشت به مناسبت هفته صنایع دستی، با برگزاری ویژه برنامه‌های زیر، به گرامیداشت این رویداد فرهنگی، اقدام نمود.

- برگزاری کلاس آموزشی آنلاین در فضای مجازی از طریق اسکای روم (مکان برگزاری: پلکان شرقی آپادانا)
- برگزاری نمایشگاه صنایع دستی در فضای نیمه باز موزه تخت جمشید
- تجلیل و سرکشی از هنرمندان پیشکسوت و قدیمی شهرستان مرودشت
- اجرای برنامه نور و صدا به صورت افتخاری ویژه صنعتگران و اعضاء خانواده در هفته صنایع دستی
- برگزاری کارگاه آموزشی در فضای نمایشگاه به صورت زنده جهت بازدید گردشگران در رشته‌های سنگ تراشی سنتی، سفالگری، گیوه بافی، سبد بافی و گلیم بافی به مدت چهار روز
- تجلیل از هنرمندان و صنعتگران فعال با حضور مسئولین در اختتامیه نمایشگاه صنایع دستی در تخت جمشید



نمایی از نمایشگاه و بازدید گردشگران



از تاریخی بوده است و گاهنگاری نسبتاً روشنی را در این زمینه داراست.

لیکن مطالعات دوره تاریخی، بیشتر پژوهش‌هایی است که درباره دوره هخامنشی صورت گرفته است. تخت جمشید و پاسارگاد به عنوان مراکز اصلی جهان هخامنشی به شمار می‌روند. علاوه بر اینها در سالهای اخیر چندین محوطه دیگر نیز در دشت مرودشت و حوضه رودخانه‌های کر و پلوار از دوره هخامنشی شناسایی شده و در نتیجه پژوهش‌های قابل ملاحظه‌ای تاکنون در این ارتباط انجام و به انتشار رسیده است. پس از دوره هخامنشی، مطالعات ساسانی فارس نیز با توجه به پژوهش‌های صورت گرفته در دشت فیروزآباد و بیضاپور، که در نواحی مرکزی و جنوبی فارس قرار دارند، مد نظر پژوهشگران بوده است. با این حال و علی‌رغم این مطالعات، روند کلی شکل‌گیری فرهنگ و تمدنی ناحیه فارس بویژه در دوره‌های تاریخی با توجه به خلاءهای مطالعاتی، هنوز آن‌طور که باید، روشن و مشخص نیست.

یکی از مهمترین دوره‌های پراهم و ناشناخته از منظر باستان‌شناختی و تاریخی در ناحیه فارس، سده‌های ناشناخته بین ادوار هخامنشی و ساسانی است که بر این اساس بین پژوهشگران بیگانه با عنوان سده‌های تاریک ناحیه فارس نیز شهرت یافته است. آگاهی‌های ما از این دوره که آغازین دهه‌های آن مصادف با سلطه نظامی و سیاسی مهاجمان یونانی در ایران است بواسطه فقر منابع مکتوب و همچنین اندک بودن یافته‌های باستان‌شناختی، ناچیز است. حال آنکه دوره مذکور با توجه به طول مدت و اینکه، مرحله گذر بین دو شاهنشاهی بزرگ ایران باستان محسوب می‌شود زمینه ساز فرهنگ ملی ساسانی است و از اهمیت بسیاری برخوردار است.

اندک تلاش‌های صورت گرفته، برای دستیابی به شواهدی که در بازسازی تاریخی این عصر طولانی راه گشا باشد، تاکنون به دلایل ویژه‌ای از جمله دشواری شناخت مدارک فراهخامنشی از آثار پیش و پس از خود، چندان ثمربخش نبوده است. مطالعاتی در برخی محوطه‌های با آثار این دوره از جمله بنای موسوم به "فرترکه ها" و یا آثار فراهخامنشی تل تخت در پاسارگاد انجام شده، با این حال این مکانها دارای توالی منظم استقرار نیستند و آثار آنها بیشتر نمایانگر سده نخست پس از فروپاشی هخامنشیان است، چنانچه در بازشناسی و رفع ابهام، چگونگی تغییر و تحولات بین سده‌های هخامنشی و ساسانی، نمی‌توان به آنها اتکا کرد. بر این اساس، وجود مکانهایی با توالی سکونت‌دراز مدت و بدون گسست از دوره هخامنشی تا ساسانی در ناحیه فارس دارای ارزش بنیادین است. بدون شک استخر پراهمیت‌ترین این محوطه‌ها به شمار می‌رود.

استخر طی دوره‌ای طولانی که بنا بر گواهی متون تاریخی، به عنوان مرکز شاهان محلی فارس پس از دوره هخامنشی مطرح بوده است، در روزگار شاهنشاهی ساسانی، به عنوان خاستگاه آن دودمان و محل تاجگذاری شاهان آن دوره به اوج شهرت و اهمیت تاریخی خود می‌رسد. به نظر می‌رسد این اهمیت در نخستین دهه‌های این شاهنشاهی، بیشتر بوده است و پس از انتقال مرکزیت حکومت ساسانی به سمت مرزهای باختری شاهنشاهی،



نمایی هوایی از شهر استخر (تصویر: علی اقرء)

ضرورت و اهمیت انجام پژوهش‌های باستان‌شناختی در شهر استخر

احمد علی اسدی

تدوین برنامه بلندمدت همراه با در نظر گرفتن دیدگاه‌های پژوهشی همه‌جانبه برای مطالعات تاریخی و باستان‌شناختی محوطه‌های بزرگ امری ضروری است. بر این اساس با توجه به نقش کلیدی محوطه شهر استخر و نواحی پیرامونی آن در طول هزاره‌های گذشته فرهنگ و تمدن ایرانی و نقشی که محوطه مذکور در شکل‌گیری فرهنگ منطقه‌ای ناحیه فارس و همچنین در سطحی کلانتر هویت ملی ایرانی ایفا کرده است، این ضرورت و اهمیت دو چندان می‌گردد. در ادامه، از این به بعد در بخش بیشتر بخوانیم فصلنامه خبری تخت جمشید و پاسارگاد، در قالب مطالبی سلسله‌وار در هر شماره به بررسی اهمیت نگاه همه‌جانبه و بنیادین به پژوهش‌های باستان‌شناختی و تاریخی این محوطه خواهیم پرداخت.

اهمیت موضوع:

ناحیه فارس به عنوان خاستگاه دو دولت بزرگ ایران باستان (هخامنشی و ساسانی) و با توجه به آثار متعدد و برجسته، همواره از جایگاه و اهمیت ویژه‌ای در مطالعات باستان‌شناختی دوران تاریخی این سرزمین برخوردار بوده است. بقایای دهها شهر، قلعه و ساختارهای دیگر و صد ها تپه و محوطه کوچک و بزرگ، این منطقه را - حداقل در دوره‌های تاریخی - به قطب نخست پژوهش‌های باستان‌شناختی ایران، تبدیل کرده است.

پژوهش‌هایی که تاکنون انجام گرفته، تصویر نسبتاً روشنی از توالی سکونت‌ناحیه فارس را، بین هزاره‌های ششم تا نخست پیش از میلاد، آشکار کرده است. محوطه‌های مهمی همچون موشکی، جری، باکون، و ملیان که خود به عنوان شاخصه شناخت مراحل مختلف پیش از تاریخی ناحیه مذکور، در نظر گرفته شده‌اند، هر کدام بارها مطالعه شده و ویژگی‌های هر یک مورد بحث قرار گرفته است و در کنار خوزستان و فلان مرکزی مورد پژوهش‌های روشمند باستان‌شناختی در دوره‌های پیش

دوره تا چه حد می توان حدود و کیفیت آن را مشخص کرد.

(در سطح محوطه و همچنین طی کاوش های گذشته، با شواهدی باستان شناختی از دوره های هخامنشی و فرا هخامنشی برخورد شده است. با این حال چگونگی وضعیت استقرار استخر دوره هخامنشی به درستی مشخص نیست. برخی با توجه به موقعیت جغرافیایی و نزدیکی به تخت جمشید، استخر را بخش عامه نشین شهر پارسه (تخت جمشید) دانسته اند. در انتساب وجود آثار و همچنین معماری سبک هخامنشی، در محلی که امروزه با عنوان مسجد استخر شناخته شده، به دوره هخامنشی تردیدهایی وجود دارد.

۳- چگونگی حدود و وضعیت شهری استخر دوره پس از هخامنشی و شرایطی که موجبات رشد و اعتلای استخر در دوره پس از هخامنشی و تبدیل آن به مهمترین شهر فارس در دوره ساسانی از دیگر سئوالات پیش روی است.

(از سده های طولانی بعد از هخامنشی تا آغاز دوره ساسانی در استخر، تا به حال تنها تعدادی سکه های مربوط به حکومت های محلی پارس از این محوطه بدست آمده است. این در حالی است که بواسطه متون تاریخی مرکزیت استخر در سده های بعد از هخامنشی مورد تاکید قرار گرفته است. بنابراین شناخت باستان شناختی استخر در این دوره، در فهم تحولات فرهنگی و اجتماعی و هنری که در نهایت زمینه ساز فرهنگ دوره ساسانی است، می تواند به درک چگونگی تداوم و تغییرات فرهنگی بین سده های هخامنشی تا ساسانی، در حوزه سرزمینی فارس کمک شایانی نماید).

۴- با توجه به شواهد باستان شناختی و بررسی متون وضعیت شهر استخر دوره ساسانی تا چه حد قابل شناخت است؟

(دوره ساسانی استخر نسبت به دیگر دوره های دیگر پیش از اسلام این محوطه شناخته شده تر است. شواهدی از شهر ساسانی استخر در کاوش های این محوطه به دست آمده است. بخشی از باروی شهر در شرق محوطه و قسمت هایی از ساختار شهر در مرکز و غرب (گمانه اصلی غربی) آن شناخته شده است. با این حال شناخت باستان شناختی ما از محوطه استخر ناچیز است.

۵- روند تغییرات استخر در دوره آغاز اسلامی چگونه بوده است؟

(شواهد باستان شناختی قابل احصاء از دوره گذر از ساسانی به اسلامی استخر در شناخت بسیاری از مسائل و تغییرات فرهنگی، اقتصادی و اجتماعی) محوطه مذکور و در سطحی وسیع تر از ناحیه فارس دارای اهمیت است).

۶- سازمان و حیات شهری اسلامی استخر و روند نزولی و انحطاط آن مؤثر از چه عواملی بوده است؟

به تقریب، تمامی متون تاریخی و به ویژه جغرافیایی سده های اولیه اسلامی اطلاعاتی از سازماندهی شهری، حدود و حیات اجتماعی و اقتصادی استخر به دست می دهند و در خلال این متون نیز می توان روند نزولی شهر تا متروک شدن آن را پیگیری کرد. شناخت باستان شناختی شهر دوره اسلامی استخر می تواند جزئیات بیشتر و دقیق تری در ارتباط با سئوال فوق به دست دهد.

ادامه دارد.....

استخر به تدریج بخشی از اهمیت نخستین خود را برای ساسانیان از دست داد. با این وجود به عنوان مرکزی آیینی و محل تاجگذاری شاهان و همچنین مرکز منطقه ای فارس تا انتهای این سلسله باقی ماند. با آغاز یورش اعراب به ایران، فارس زودتر از مناطق دیگر مورد هجوم قرار گرفت، در این میان استخر با توجه به شورش های متوالی سکنه آن در برابر مهاجمان جدید، چندین بار تسخیر و غارت شد. ویرانی های حاصل از این حملات از یک طرف آغاز و رونق تدریجی شیراز، در اواخر سده نخست هجری از طرف دیگر موجب از دست رفتن بخش عمده ای از سکنه استخر شد. در سده های دوم و سوم، آرامشی نسبی بر شهر حکمفرما بود و در این زمان بود که مکتب زیبای سفال های قالب زده استخر رشد کرده و به اوج خود رسید. با این وجود پس از آن دوره استخر در میان کشمکش های حکومت های محلی صفاریان، آل زیار و آل بویه و جنگ های داخلی حکومت آل بویه دوباره ناامن و به یک پادگان نظامی تبدیل شد و سرانجام در اواخر سلسله اخیر و در زمان حمله صمصام الدوله دیلمی مشهور به ابوکالیجار به کلی ویران گردید. شهر استخر پس از آن مدتی به شکل یک روستا به عمر خود ادامه داده و به احتمال در سده های ۹ و ۱۰ هجری به کلی متروک و به شکل ویرانه های امروزی آن درآمد است. در این راستا و با آگاهی از اهمیت تاریخ پر فراز و نشیب محوطه استخر به بررسی پرسش ها و اهداف بنیادین و اساسی مطالعات و پژوهش های این محوطه و پاسخ دهی و تحقق آنها خواهیم پرداخت.

پرسش های بنیادین.

پرسش های بنیادین و اساسی در مطالعات باستان شناختی شهر استخر را می توان در قالب چند پرسش کلی مطرح نمود. بدیهی است بررسی مسائل مطرح در هر کدام از موارد ذیل خود موجب طرح موارد مورد بحث دیگری خواهد بود.

۱- با توجه به موقعیت جغرافیایی ویژه شهر استخر نخستین پرسش مهم مرتبط با محوطه مورد بررسی نقش عوامل جغرافیایی و طبیعی در شکل گیری این محوطه است.

این موضوع با توجه به اینکه ویژگی منحصر به فرد شهر استخر در دهانه دشت مرودشت و در مسیر راه عبوری اصلی فارس به سمت شمال ایران (دشت پلوار و ...) و از سوی دیگر نقش تاریخی دشت مرودشت، دارای اهمیت قابل ملاحظه بوده و به نظر می رسد در رشد و تداوم حیات استخر نقشی اساسی داشته است.

در ارتباط با مراحل سکونت محوطه عمده ترین پرسش های قابل طرح شامل این موارد است.

۱- آغازین استقرارهای موجود در محوطه مربوط به چه دوره زمانی است؟ (شواهد پیش از هخامنشی این محوطه شامل چه دوره های قدیمی است و روند شکل گیری آغازین محوطه به چه صورت بوده است؟) در کارگاه های کاوش ایجاد شده در محوطه (توسط اشمیت) به شواهد هزاره چهارم پیش از میلاد نیز در محوطه اشاره شده است و احتمال وجود برخی آثار عیلامی نیز مطرح شده است.

۲- وضعیت محوطه استخر در دوره هخامنشی به چه صورت بوده است و در صورت وجود آثار استقراری این



Photo : Saeed Zanganeh



۱۸ آوریل، ۲۹ فروردین ۱۴۰۰، روز جهانی بناها و محوطه های تاریخی گرمی باد!

ایکوموس هر سال، به مناسبت روز جهانی بناها و محوطه های تاریخی، موضوعی را پیشنهاد می کند تا کمیته های ملی و بین المللی علمی و دیگر سازمان هایی که تمایل به همکاری دارند، آن را گرمی بدانند و فعالیتهای خود را پیرامون آن شکل دهند. موضوع سال ۲۰۲۱ «گذشته های پیچیده و آینده های گوناگون» است.

Complex Past, Diverse Futures

#18April

#ICOMOS

#Complex_Past

#Diverse_Futures

#international_day_of_monuments_and_sites

IcomosIDM2021

#۱۸آوریل

#ایکوموس

#روز_جهانی_بناها_و_محوطه_های_تاریخی