

**دومین فصل پژوهش‌های باستان‌شناختی در محوطه‌های
سُروان (جن‌جان: قلعه کلی)، کورانگون، تل اسپید و نورآباد
همراه با پژوهش‌های ژئومورفولوژی و
آب و هواشناختی کهن**

علیرضا عسکری چاوردی، دنیل توماس پاتس

دانشگاه شیراز، دانشگاه سیدنی



درآمد

هیئت مشترک پژوهشکده باستان‌شناسی و دانشگاه سیدنی استرالیا در چارچوب موافقت‌نامه دوجانبه، نخستین مرحله از پژوهش‌های مشترک را طی سال‌های ۱۳۸۳-۱۳۸۱ در منطقه نورآباد ممسنی فارس انجام داد. حاصل مرحله یکم، شناسایی ۵۱ محوطه باستانی در دو دشت رستم یک و دو، لایه‌نگاری ۲۵ متر نهشته باستانی در تل نورآباد و ۱۶ متر در تل اسپید بود. عمده یافته‌ها علاوه بر تاریخ‌گذاری نسبی، با آزمایش رادیوآکتیو (۳۳ نمونه) تاریخ‌گذاری مطلق شد و در نتیجه توالی استقراری مناسبی از سکونت‌های هزاره ششم پیش از میلاد تا ۵۰ میلادی از فصل یکم پژوهش در آن منطقه به دست آمد.

در همین راستا، دومین مرحله از پژوهش‌های مشترک با دیدگاهی وسیع‌تر و نگرشی عمیق‌تر در زمستان ۱۳۸۵، ۱۳۸۶ و ۱۳۸۷ در منطقه نورآباد ممسنی انجام شد. بخشی از اهداف در ادامه برنامه فصل یکم طرح‌ریزی شد و بخش دیگر در روند نتایج مطالعات حاصل از آن مرحله، در این فصول تعیین شد. کاوش‌های باستان‌شناختی در محوطه تل اسپید در مرحله یکم به اتمام نرسیده بود و در این فصل لایه‌نگاری در این محوطه در عمق پنج متری زیر سطح زمین‌های اطراف ادامه یافت. عمده پژوهش‌ها بر شناخت یکی از محوطه‌های هخامنشی متمرکز بود. این محوطه با نام‌های محلی نظیر قلعه‌کلی یا سروان، جن‌جان شناخته شده است. با کاوش این محوطه چشم‌اندازی وسیع و دیدگاهی نو در زمینه مطالعات

هخامنشی جنوب و جنوب غرب ایران طرح شد. به قصد شناخت بهتر یکی از بزرگ‌ترین نقش‌برجسته‌های دوره عیلامی در این منطقه، گمانه‌ای کوچک با هدف درک توالی استقراری و گاهنگاری در تپه مجاور نقش‌برجسته کورانگون حفر کردیم.

برای شناخت چگونگی دوره‌های کهن آب‌وهوایی و شرایط زیستی عبور از اواخر دوره پلیستوسن به هولوسن بخشی از پژوهش‌های هیئت به این موضوع اختصاص یافت.

اعضای هیئت باستان‌شناسی متشکل از ۱۴ نفر باستان‌شناس ایرانی و خارجی و ۲ نفر ژئومورفولوژیست بود. فعالیت‌های پژوهشی اعضا، بسته به نوع تخصص و علاقه، در موضوع‌های گوناگون انجام شد. به دلیل کاوش در بافت لایه‌های عصر مفرغ علیرضا سرداری زارچی (دانشجوی دکتری باستان‌شناسی با گرایش پیش‌ازتاریخ دانشگاه تربیت مدرس)، کمرون پیتری (مدرس دروس باستان‌شناسی جنوب غرب آسیا در دانشگاه کمبریج)، و اردشیر جوانمردزاده (دانشجوی فوق لیسانس دانشگاه تهران) در محوطه تل اسپید کاوش کردند. بخشی از اعضای هیئت کوروش علمداری، اردشیر جوانمردزاده، و دنیل پاتس در محوطه کورانگون گمانه کوچکی حفر کردند. اما عمده فعالیت‌های باستان‌شناختی در محوطه سروان (قلعه‌کلی) انجام شد. در این محوطه ۴ گمانه حفر کردیم. در گمانه یک، فریبا فرهادی و آماندا داستینگ و در بخش گمانه الحاقی به این گمانه اردشیر جوانمردزاده

همکاری کردند. در گمانه ۲، آرش لشگری (عضو هیئت علمی پژوهشکده باستان‌شناسی)، ادنا ونگ (دانشجوی دکتری باستان‌شناسی دانشگاه سیدنی)، دنیل پاتس و علیرضا عسکری در گمانه ۳، شیوا شیخی (دانشجوی فوق لیسانس باستان‌شناسی دانشگاه تهران) و اما تامپسون (دانشجوی دکتری باستان‌شناسی دانشگاه سیدنی)، و گمانه ۴، آرش لشگری، ادنا ونگ، سمیه حسینی (فارغ التحصیل دانشگاه آزاد واحد کازرون)، دنیل پاتس و علیرضا عسکری کار کردند.

شیوا شیخی بررسی استخوان‌های این مرحله از کاوش‌ها را بر عهده گرفت. مطالعات حوزه ژئومورفولوژی و شناخت چگونگی شرایط زیست‌محیطی کهن رالوید ویکس (مدرس باستان‌شناسی در دانشگاه ناتینگهام) همراه با هاجر عسکری (دانشجوی ژئومورفولوژی واحد تهران مرکز) و متیو جونز (مدرس ژئومورفولوژی دانشگاه ناتینگهام) انجام دادند.

همچنین، هیئت تلاش کرد در این مرحله همه عناصر سنگی، نظیر پایه‌ستون‌های متعددی را که در سه دشت نورآباد و رستم یک و دو پراکنده بود، طراحی و بررسی کند. سمیه خوشبخت و رضا ناصری طراحی عناصر سنگی معماری و رضا ناصری و فریبا فرهادی و آواندا داستینگ طراحی سفال‌های این فصل را انجام دادند. نیز در این مرحله، پوریا سعیدی نقشه‌های توپوگرافیک محوطه‌های سُروان (قلعه‌کلی)، کورانگون، تل محمد کاظم و تل سُرنا را تهیه کردند. سرپرست هیئت مشترک کاوش علیرضا عسکری از پژوهشکده باستان‌شناسی (دوره تاریخی) و علیرضا سرداری (سرپرست دوره پیش‌تاریخ) و دنیل پاتس از دانشگاه سیدنی بودند.

قلعه کلی سُروان (جن جان)

محوطه قلعه کلی سُروان در کوهپایه بخش غربی دشت رستم یک (فهلیمان) واقع است. در کوهپایه این قسمت در محدوده‌ای به امتداد ۱۰ کیلومتر از جنوب به شمال روستاهای فهلیمان، چاکلی، گردنه، سریشه، قلعه نو، جن‌جان، دوازدهمی، میانه و سُروان قرار دارد. روستای سُروان در کوهپایه شمالی کوه بالاسبز در حاشیه رودخانه فهلیمان واقع است. در این بخش از کوهپایه آب

چشمه سریشه از جنوب به شمال در امتداد فهلیمان در جریان است. محوطه شماره ۴۶ در بررسی با نام سُروان (قلعه‌کلی) به ثبت رسیده است. این محوطه در حاشیه غربی روستای سُروان و در فاصله ۷۰۰ متری شمال غربی آن محوطه شماره ۴۷ معروف به تل محمدکاظمی (قاسمی) قرار دارد. هر دو این محوطه‌ها بررسی و بخشی از محوطه قلعه‌کلی کاوش شده است. هرتسفلد نخستین بار محوطه قلعه‌کلی را در سال ۱۹۲۴ بررسی و آن را با نام سُروان ثبت کرد. اورل اشتاین در ۱۹۳۴-۱۹۳۳ و رومن گیرشمن و لویی وان دن برگ نیز در بررسی خود از این محوطه با عنوان جن جان نام برده‌اند. هیئت ژاپنی در سال ۱۹۵۹ چند گمانه آزمایشی در این محوطه حفر و نتایج آن را به نام سُروان منتشر کرد.^۱ نتایج بررسی‌ها و کاوش پیشین در محوطه سُروان نشان می‌دهد که در این محل تعدادی پایه‌ستون به سبک هخامنشی وجود دارد. به همین دلیل، شناخت آثار معماری این محوطه و کارکرد آنها، به‌ویژه به دلیل موقعیت جغرافیایی خاص محوطه، اهمیت دارد. محوطه سُروان در دشت فهلیمان، در مسیر ارتباطی ناحیه فارس به خوزستان واقع است.

توصیف محوطه

محوطه باستانی قلعه‌کلی واقع در حاشیه غربی روستای سُروان در بخش کوهپایه کوه دول (بالاسبز) قرار دارد. محوطه در طول جغرافیایی ۴۹۵" و ۱۳' و ۳۰° شمالی و عرض ۸۰۷" و ۲۶' و ۵۱° شرقی واقع و ارتفاع آن از سطح دریا ۸۴۵ متر است. وسعت محوطه در گزارش‌های پیشین، در راستای شمالی- جنوبی ۸۵ و در راستای شرقی- غربی ۶۵ متر ذکر شده و به نظر می‌رسد صرفاً وسعت بخش برآمده محوطه به عنوان محدوده آثار تاریخی

۱. هفت پارچه ده در حاشیه جنوب‌غربی- شمال شرقی دشت فهلیمان (رستم یک) قرار دارد و مجموع این روستاها در یک امتداد ده کیلومتری به جن‌جان و در مواردی فهلیمان معروف است. محوطه باستانی معروف به سُروان یا جن‌جان در بخش شمالی این قسمت، قلعه‌کلی نام دارد و به دلیل اینکه روستای سُروان در حاشیه جنوب آن واقع است، برخی از پژوهشگران نام آبادی سُروان یا سُروان را بر آن نهاده‌اند. لذا، باید توجه کرد که جن‌جان و سُروان هر دو نام دو روستای متفاوت در این بخش از کوهپایه است و نام محوطه‌ای که آثار پایه ستون‌های هخامنشی در آن پیدا شده قلعه‌کلی است، ولی به واسطه واقع شدن روستای سُروان در حاشیه شرقی محوطه، نام سُروان برای آن مصطلح شده است.

بافت و بستر زیستی

محوطه قلعه کلی سروان در بخش کوهپایه شمال غربی دشت رستم یک واقع است. در چشم‌انداز این قسمت از دشت، در جایی که رودخانه فهلیان در کنار کوه پاتاوه جریان دارد، نقش برجسته معروف عیلامی کوارنگون دیده می‌شود. این نقش برجسته، بر نمای صخره‌ای رو به دشت، از محوطه قلعه کلی مشهود است. رودخانه فهلیان در ۸۰۰ متری شمال محوطه سروان جریان دارد. در حاشیه بستر این رودخانه و در فاصله ۷۰۰ متری شمال غربی محوطه سروان، تل محمدکاظمی واقع است. بررسی باستان‌شناختی سطح این محوطه سکونت دوره‌های پیش از تاریخ، عیلامی و هخامنشی را در آنجا نشان داده است. در بخش کوهپایه، در فاصله بین محوطه سروان و کوه دُول یا بالاسبز، آثار پراکنده‌ای از بقایای سکونتی نظیر پی دیوار و عناصر معماری سنگی وجود دارد. این آثار در سرتاسر این قسمت از کوهپایه در محدوده‌ای به طول یک کیلومتر پراکنده است. روستای سروان با جمعیتی در حدود ۷۵۰ نفر در حاشیه شرقی محوطه تاریخی معروف به قلعه کلی قرار دارد.

آب چشمه سربیشه در ۳ کیلومتری شرق محوطه سروان جاری است و از حاشیه شمالی محوطه سروان می‌گذرد. در این قسمت نهر چشمه با چرخشی به طرف شمال غربی به سمت تل محمدکاظمی جریان می‌یابد و در بخش غربی این محوطه به رودخانه فهلیان می‌پیوندد. زمین‌های واقع در محدوده روستاهای سربیشه، قلعه‌نو، جن‌جان، میانه و سروان با آب این چشمه کشت می‌شود. زمین‌ها حاصلخیز است و در تمام فصول سال برای زراعت آبی گندم، جو، برنج و صیفی‌جات استفاده می‌شود.

بررسی

نقشه‌برداری از تمام سطح محوطه انجام و منحنی‌های میزان در اندازه ۵۰ سانتی‌متر تعیین شد. نقطه ثابت را در بخش جنوب شرقی محوطه در فاصله ۵ متری از دیوار خانه‌های مسکونی قرار دادیم. برای بررسی مغناطیس‌سنجی شبکه‌هایی به ابعاد ۱۰ در ۱۰ متر ایجاد و بررسی در تمام سطح محوطه انجام شد. به دلیل واقع شدن روستای سُروران در حاشیه شرقی محوطه و

محسوب شده است. بخش جنوبی محوطه با زمین‌های اطراف در کوهپایه همسطح است و رسوب ته‌نشست شده در این قسمت، سطح محوطه را پوشانده است. به همین دلیل، وسعت واقعی آثار محوطه احتمالاً در زیر سطح آن امتداد بیشتری دارد. نیز، ارتفاع محوطه در بخش شرقی همسطح با منازل مسکونی هم‌مجموع است. در بخش شمالی محوطه، به دلیل وجود آبراهه چشمه سربیشه، ارتفاع سطح محوطه در حدود ۳ متر بالاتر از سطح زمین‌های اطراف است. همچنین، سطح حاشیه غربی محوطه نیز از دو بخش جنوبی و شرقی مشخص‌تر است. زیرا، در این قسمت آبراهه طبیعی کم‌عمقی وجود دارد که در فصل بارندگی آب بخش کوهپایه و زمین‌های اطراف بخش جنوب محوطه از طریق آن به دشت سرازیر می‌شود. ارتفاع این بخش از محوطه از زمین‌های اطراف آن حداکثر ۲ متر است.

در سال‌های پیش کل سطح محوطه را برای کشاورزی شخم زده و استفاده کرده‌اند. امروزه، بخش جنوبی محوطه زمین کشاورزی است. بخش مرکزی محوطه با ارتفاعی در حدود یک متر از سطح محوطه، برجسته‌تر از سایر قسمت‌ها است. یک پایه‌ستون در این قسمت به صورت فروافتاده نمایان است. این پایه‌ستون، تنها اثر تاریخی نمایان بر سطح این محوطه بوده و توجه بسیاری از باستان‌شناسان را در سده اخیر به محوطه سروان جلب کرده است. پس از کاوش‌های هیئت ژاپنی، سه پایه‌ستون دیگر در بخش مرکزی محوطه در جنوب پایه نخست شناسایی شد، که دو عدد از آن‌ها در سال‌های اخیر به دلیل شخم زدن سطح محوطه دوباره نمایان شده است. تقریباً، سطح سایر بخش‌های محوطه یکنواخت و پستی و بلندی‌های موجود در آن کمتر از ۵۰ سانتی‌متر فرونشسته یا برآمده است. نیز، در بخش شمالی محوطه در حاشیه شرقی و غربی این قسمت، دو پی سنگی هر کدام متشکل از دو ردیف لاشه‌سنگ نمایان است. پی سنگی مشهود در هر دو بخش به صورت موازی و در یک امتداد (شمالی - جنوبی) بنا شده است.

گمانه‌های کاوش را در این فصل بر اساس سازه‌های معماری مشهود بر سطح دو بخش شرقی و غربی و دو پایه‌ستون کشف شده در کاوش‌های هیئت ژاپنی در بخش مرکزی محوطه انتخاب کردیم.

مرحله سکونت در یک محوطه هخامنشی لازم است در کاوش‌های آینده در این محوطه انجام شود.

در صورتی که نتایج آزمایش کربن ۱۴ همراه با نتایج آنالیز دو قطعه ظرف سفالی و سنگی لعابدار نوع، جنس، ساخت و تاریخ آنها را مشخص کند، می‌توان بر اساس مطالعه یافته‌ها کارکرد این بنای بزرگ دوره هخامنشی و این مسئله را مشخص کرد که در دوره کدام یک از پادشاهان هخامنشی بنا یا استفاده شده است. هنوز نمی‌دانیم این بنا بخشی از همان شهر تاریخی «لیدوما» است که در الواح تاریخی تخت جمشید نام آن آمده یا خیر. البته باید اذعان کرد با توجه به وجود عناصر معماری پراکنده در اطراف این محوطه و پایه‌ستون کشف شده دیگر در نزدیکی آن، می‌توان گفت در این محل فقط یک بنا وجود نداشته است. به همین دلیل شناخت هر چه بیشتر این محوطه اطلاعات بی‌ظنیری از یکی از مهم‌ترین پایگاه‌های حد فاصل شوش و تخت جمشید و نیز چگونگی تداوم سکونت پس از دوره هخامنشی در این محوطه در اختیار خواهد گذاشت.

کورانگون

یکی از مهم‌ترین نقش برجسته‌های عیلامی، نقش برجسته کورانگون، در دشت رستم ۱ واقع است. این نقش برجسته بر سطح صخره‌ای مرتفع، بر بلندای کوه مشرف به دشت فهلیان کنده‌کاری شده و چشم‌انداز زیبایی آن از کنار رودخانه فهلیان به‌خوبی مشهود است. در مورد چگونگی ایجاد این نقش برجسته و مضمون آن چند نظریه وجود دارد، از جمله اینکه این نقش در اوایل هزاره دوم ق م در دوره شوکالما ایجاد و در دوره عیلام میانه و جدید (در اواخر هزاره دوم و اوایل هزاره یکم ق م) بخش‌هایی به آن اضافه شده است. این نقش، دو الهه عیلامی را نشان می‌دهد که یکی از آنها بر تختی به شکل یک مار تکیه زده و در حاشیه صحنه، سه ردیف نیایشگر حضور دارند (برای توضیح بیشتر در این مورد، رک. میروشیجی ۲۷، ۳۳: ۱۹۸۱؛ ۱۹۸۹؛ ۲۰۰۳؛ واندنبرگ ۲۸: ۱۹۸۳؛ سیدل ۱۹۸۶؛ پاتس ۱۸۲: ۱۹۹۹).

بر سطح و در پشت صخره کورانگون در امتدادی تا نزدیکی محوطه تل اسپید، بقایای پی و آوارهای سنگی

استفاده اهالی از سطح محوطه، اطلاعات حاصل از بررسی مغناطیس‌سنجی گویا نبود. زیرا، در زمان کاوش مشخص شد تکه‌های کوچک فلز در لایه‌های سطحی وجود دارد، لذا مکان مناسب کاوش - با توجه به آثار سطحی نمایان بر سطح نظیر دو ساختار معماری دیوارمانند در امتداد شمالی - جنوبی در دو بخش شرقی و غربی محوطه و دو پایه‌ستون کشف شده پیشین - در بخش مرکزی محوطه انتخاب شد.

دو مرحله سکونت از محوطه جن‌جان شناسایی شد. در نخستین مرحله سکونتی بنایی با ستون‌های رفیع وجود داشته که ضخامت پایه‌ستون‌های آن ۱ متر و ۱۵ سانتی‌متر بوده است. سبک پایه‌ستون‌ها مشابه سبک هنری به‌کار رفته در تخت جمشید و ابعاد پایه‌ستون‌ها هم برابر با ابعاد پایه‌ستون‌های تالار صدستون تخت جمشید است. پایه‌ستون‌ها به گل‌های هشت‌پر (لوتوس) و شیارهای برگ نخلی شکل مزین شده و رنگ آنها مشابه رنگ پایه‌ستون‌های تخت جمشید، خاکستری، است. در سه گمانه کاوش در این محوطه، ساختارهای معماری همسطح با سطح سنگفرش پایه‌ستون‌ها، در گمانه ۱ به‌دست آمد. به همین دلیل، با توجه به محدوده کاوش و یافته‌های به‌دست آمده به نظر می‌رسد در این محل در دوره هخامنشی و به احتمال در مسیر شوش و تخت جمشید در چشم‌انداز نقش برجسته عیلامی کورانگون بنایی ستون‌دار ساخته شده است.

دومین مرحله استقرار، شامل دیوارهایی از لاشه‌سنگ و قلوه‌سنگ، بر سطح محوطه نمایان بود. این دیواره‌ها در تمام گمانه‌های کاوش شناسایی شد. به همین دلیل به نظر می‌رسد در سرتاسر محوطه بنایی بزرگ متشکل از اتاق‌های متعدد وجود داشته است. از نظر گاهنگاری، تمام یافته‌های به‌دست آمده از بافت‌های استقرار هم‌جوار و مرتبط با این دیوارهای لاشه‌سنگی با مواد فرهنگی مرحله یکم شباهت بسیار دارد. به همین دلیل، به احتمال دومین مرحله استقرار در این محوطه هم‌زمان با دوره هخامنشی یا مدت کوتاهی پس از سقوط هخامنشیان بوده است.

کاوش در این محوطه به طرح پرسش‌های متعدد منجر شده است. بررسی پایه‌ستون‌های هخامنشی، سطح سنگفرش، سازه عظیم لاشه‌سنگی و مهم‌تر از همه دو

روستا با محوطه باستانی تل اسپید، این پرسش را مطرح می‌کند که روستای تل اسپید نام خودش را از محوطه گرفته یا نام محوطه از نام روستای تل اسپید گرفته شده است؟ همچنین باید خاطر نشان کرد که روستای مجاور تپه، روستای تل اسپید، تا سی و چهار سال پیش (حدود دهه ۱۳۵۰) در بخش‌های مرتفع تپه تل اسپید واقع بوده و بقایای خانه‌های این روستا هنوز در قسمت‌هایی از محوطه نمایان است. اما تخریب محوطه بر اثر سکونت معاصر بر سطح آن نبوده بلکه بخش‌هایی از محوطه به‌ویژه قسمت شرقی آن با بولدوزر یا ماشین‌های کشاورزی تخریب شده است. اگر چه بر اثر این تخریب، آثار و مواد فرهنگی زیادی از بین رفته، یک برش کامل در بخش مرکزی شمال تپه، برای ایجاد ساختمانی جدید، لایه‌های سکونتی و آثار فرهنگی را به ارتفاع ۱۲ متر به خوبی نمایان ساخته است. هیئت باستان‌شناسی از این برش برای ایجاد گمانه لایه‌نگاری و شناخت توالی فرهنگی در تل اسپید استفاده کرد.

در نخستین گام در فصل اول کاوش، سرتاسر محوطه و بخش‌هایی از اطراف آن تا شعاع ۱۰۰ متری از هر طرف با استفاده از دوربین نقشه‌برداری شد. برای تهیه نقشه، نقطه‌ای ثابت در مرتفع‌ترین بخش محوطه انتخاب و محور شبکه‌ها با توجه به شمال مغناطیسی تنظیم شد. در مجموع ۹۲۹ نقطه ثبت شد و بر مبنای ارتفاع ۹۰۰ درجه از سطح دریا و طول و عرض جغرافیایی ۵۱ درجه و ۲۹ دقیقه و ۶۸ ثانیه شرقی و ۳۰ درجه و ۱۵ دقیقه و ۱۳۰ ثانیه شمالی هر نقطه محاسبه و بر آن اساس نقشه‌های منحنی میزان، توپوگرافیک و سه‌بعدی رسم شد.

در دی و بهمن ماه سال ۱۳۸۱ اردیبهشت و خردادماه سال ۱۳۸۲، در بخش شمالی تپه، جایی که لایه‌ها مشخص بود، برش لایه‌نگاری ایجاد کردیم. در فصل اول برش لایه‌نگاری به ۴ متر از بقایای آثار باستانی (رک. ۵.۴) محدود بود و در فصل دوم تا عمق ۱۶ متری ادامه پیدا کرد. حاصل برش لایه‌نگاری دو فصل پیش، شناخت حداقل ۲۴ مرحله سکونتی یا ساختارهای دارای آثار معماری بود. هر چند این برش را از سطح محوطه به عمق ۴ متر حفر کردیم، به خاک بکر نرسیدیم. نرسیدن به خاک بکر در این عمق، نشان می‌دهد که از زمان نخستین دوره استقراری در تل اسپید بیش از ۴ متر آبرفت سطح دشت را پوشانده

متعدد مشاهده می‌شود (اشتاین ۳۸: ۱۹۴۰؛ کلایس ۳۵۸: ۱۹۹۳، نقشه ۲). کاربرد دقیق این سازه‌ها مشخص نیست، اما وجود آنها در این محل نمی‌تواند بی‌دلیل بوده باشد. در پشت صحنه نقش برجسته بر سطح صخره سنگی آثار و بقایای تپه کم ارتفاعی وجود دارد. دو سکوی پله‌مانند در بخش بالای صحنه نقش برجسته وجود دارد که تنها راه دسترسی به نمای نقش است. در پشت صخره در امتداد مسیر دسترسی به نقش، تپه کم ارتفاعی از ویرانه‌های یک بنا وجود دارد. بر اثر تخریب و به هم ریخته شدن این تپه کم ارتفاع آثار دیواری از لاشه‌سنگ نمایان شده است. با توجه به اهمیت نقش برجسته کوارنگون و وجود آثار بنای مخروبه در کنار این نقش و ضرورت شناخت بیشتر این اثر گمانه‌ای به ابعاد ۱ در ۴ متر با هدف شناخت توالی سکونتی و گاهنگاری حفر شد.

گمانه کاوش در کورانگون به طول ۴،۰۰ متر در راستای شمالی - جنوبی و ۲،۰۰ متر در راستای شرقی - غربی حفاری شد. به دلیل واقع شدن گمانه در شیب، ارتفاع ضلع جنوبی گمانه ۹۱۷،۶۵ و ضلع شمالی آن ۹۱۶،۶۰ متر از سطح دریاست و بیش از یک متر اختلاف ارتفاع بین دو بخش شمالی و جنوبی آن وجود دارد.

تل اسپید

محوطه باستانی تل اسپید در بخش مرکزی دشت حاصلخیز فهلیان واقع و در محل به «دشت رستم یک» معروف است. وسعت دشت فهلیان از سایر دشت‌های منطقه ممسنی بیشتر است. امروز، تقریباً ۲ هکتار از این محوطه باقی مانده و بخش عمده‌ای از آثار حاشیه محوطه ارتفاعی در حد ۳ تا ۴ متر دارد. اما بخش مرکزی آن یکباره بیش از ۱۶ متر ارتفاع پیدا می‌کند، به گونه‌ای که می‌توان گفت تل اسپید بلندترین محوطه باستانی در این دشت است. همین موضوع، مؤید وسعت تل اسپید در گذشته است که امروزه بخش‌های اطراف هسته مرکزی آن به شدت تخریب شده و با تسطیح محوطه، از سطح آن برای کشاورزی یا ساختمان‌سازی استفاده شده است. متأسفانه درک عظمت گذشته تل اسپید امروزه به‌سختی امکان‌پذیر است. روستای تل اسپید در بخش شمالی حاشیه تپه تل اسپید واقع شده و همانام بودن

رودخانه فهلیان و دو نمونه از دریاچه پریشان و دشت ارژن برداشته شد. این نمونه‌ها اغلب از یک تا ۲ متری عمق زمین به عنوان نمونه آزمایشگاهی برداشتیم. هدف از این بررسی شناخت تغییرات آب‌وهوایی در یک دوره ده‌هزار ساله گذشته از اواخر پلیستوسن به هولوسن در منطقه نورآباد ممسنی است.

نتیجه

کاوش‌های باستان‌شناختی مشترک دو گروه باستان‌شناس از پژوهشکده باستان‌شناسی و دانشگاه سیدنی در زمستان ۱۳۸۵ در منطقه نورآباد ممسنی انجام شد و اعضای هر دو گروه در نهایت همکاری و صمیمیت این کار گروهی را تجربه کردند.

محوطه‌های سروان (قلعه‌کلی)، تل اسپید و کورانگون کاوش شد و نتایج چشمگیری از دوره لپویی در تل اسپید و از دوره هخامنشی در سروان به دست آمد. نتایج کاوش‌ها پرسش‌های بیشماری را در مورد وجود یکی از پایگاه‌های مهم دوره هخامنشی در مناطق بین تخت جمشید و شوش مطرح کرده است که پژوهش‌های آینده پاسخ‌گوی آن خواهد بود. نیز، برای نخستین بار آثار سکونت‌دوره لپویی با ۶ متر ضخامت در منطقه فارس شناسایی شده که بر اساس آن تداوم لایه‌نگاری در تل اسپید در بخش حاشیه محوطه پیشنهاد می‌شود.

در تمام مدت کاوش از مهربانی و مساعدت مردم منطقه بهره‌مند بودیم و افراد زیادی از محوطه کاوش در سروان بازدید کردند. رئیس پژوهشکده باستان‌شناسی از تمام کاوش‌ها بازدید کرد و علاقه و اشتیاق ما را به تداوم پژوهش‌ها برانگیخت. بدون تلاش‌های گسترده ایشان و همکاران محترم ایشان پژوهش هیئت در منطقه ممسنی ممکن نبود. نیز باید از نماینده محترم شهرستان ممسنی در مجلس شورای اسلامی دکتر احمدی، فرماندار محترم شهرستان آقای انصاری، نماینده محترم سازمان میراث فرهنگی در شهرستان ممسنی آقای حبیبی فهلیانی برای تلاش و زحمت در تسهیل امور پژوهش در حوزه شهرستان قدردانی کنیم. محبت اهالی روستاهای سروان و تل اسپید، تلاش کارگران کاوش و نیز زحمات آقای رضایی، ریحان و محمد در امور خدمات به هیئت فراموش نشدنی است.

است. البته وجود رودخانه فهلیان در فاصله کمتر از یک کیلومتری جنوب محوطه از دلایل چنین رخدادی است.

در دومین مرحله با هدف رسیدن به خاک بکر کاوش در همان گمانه پیشین در تل اسپید تا عمق ۶ متری ادامه پیدا کرد. اما همچنان مواد فرهنگی وجود داشت. در واقع، ۲/۵ متر پایین‌تر از سطح امروزی دشت رستم نهشته‌های دوره لپویی ادامه داشت. ضخامت بیش از ۶ متر لایه‌های دوره سکونتی لپویی در تل اسپید اهمیت فراوان دارد، زیرا در بافت آن چند مرحله معماری شناسایی شده است. کاوش در گمانه لایه‌نگاری به پایان نرسید، زیرا به نظر می‌رسد لایه‌های دوره باکون و نوسنگی زیر دوره لپویی وجود داشته باشد. در هر صورت، چند نمونه زغال برای تاریخ‌گذاری مطلق بافت دوره لپویی در تل اسپید برداشته شد.

۶ متر استقرار از دوره لپویی در تل اسپید باعث چشم‌انداز متفاوت این استقرار در منطقه فارس ارائه شده است. بقایای این فرهنگ در تل اسپید حتی از بزرگ‌ترین محوطه باستانی منطقه، تل نورآباد، نیز بیشتر است. وجود چند مرحله معماری تداوم سکونت دوره لپویی را حداقل طی چند سده در تل اسپید نشان می‌دهد. به‌ویژه اینکه یکی از این مراحل، ساختار معماری با خشت‌هایی در ابعاد ۵۰ در ۶۰ در ۱۵ سانتی‌متر به دست آمده که نشان می‌دهد در این مرحله روستایی با معماری خشتی در حدود اواخر هزاره پنجم و اوایل هزاره چهارم پیش از میلاد وجود داشته است. بدون تردید، در آینده‌ای نزدیک نمونه‌های کربن ۱۴ نتایج ارزنده‌ای از تاریخ بافت استقرار فرهنگی لپویی در تل اسپید در اختیار خواهد گذاشت.

به دلیل عمق زیاد و نبود فضای کافی برای کاوش، در فصل آینده لایه‌نگاری در محلی مناسب در تل اسپید ادامه پیدا خواهد کرد و تلاش خواهد شد تا در قسمتی که سطح پایین‌تر از سایر بخش‌های محوطه است و دسترسی به لایه‌های زیرین با سهولت بیشتری امکان دارد، این لایه‌نگاری انجام شود.

پژوهش‌های دیرین آب و هوا شناختی و ژئومورفولوژی
در این مرحله، نمونه‌های متعددی از خاک آبرفتی و رسوب ته‌نشست‌شده از کف باتلاق‌ها و چشمه‌های طبیعی در سه دشت رستم یک، دو و نورآباد، برم شور، تل اسپید،



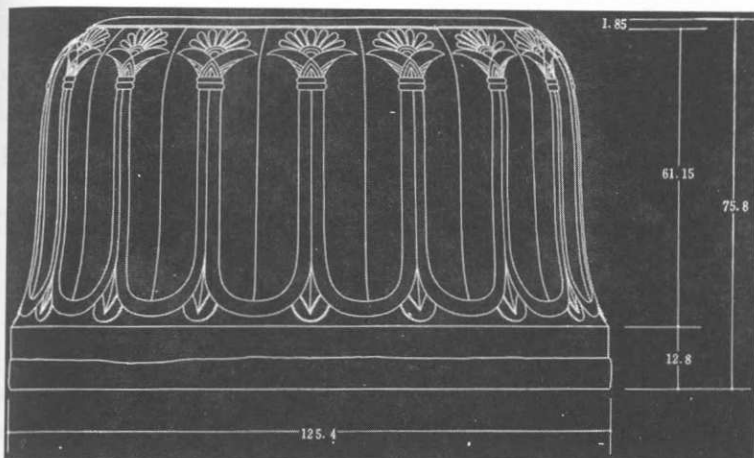
شکل ۱. منطقه ممسنی و محدوده مطالعات باستان‌شناختی

ت
ی
ف
ر
در

س
تان
هر
هی

ون
تل
یج
کی
فت
نده
آثار
س
تل

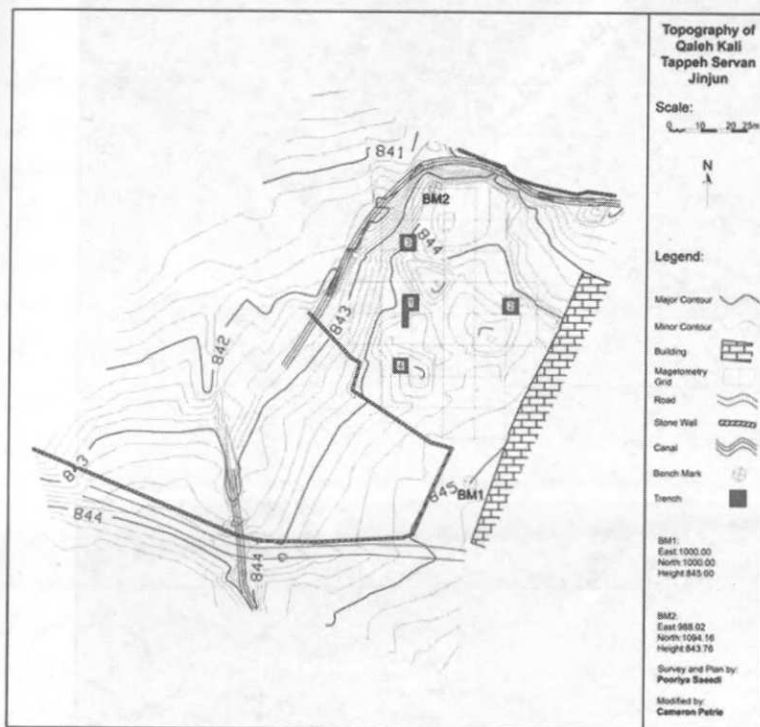
ردم
در
از
اوم
ن و
منی
منی
مترم
ااث
رای
ستان
پید،
جان
ت.



۳. پایه ستون کشف شده هیئت ژاپنی از محوطه جن جان



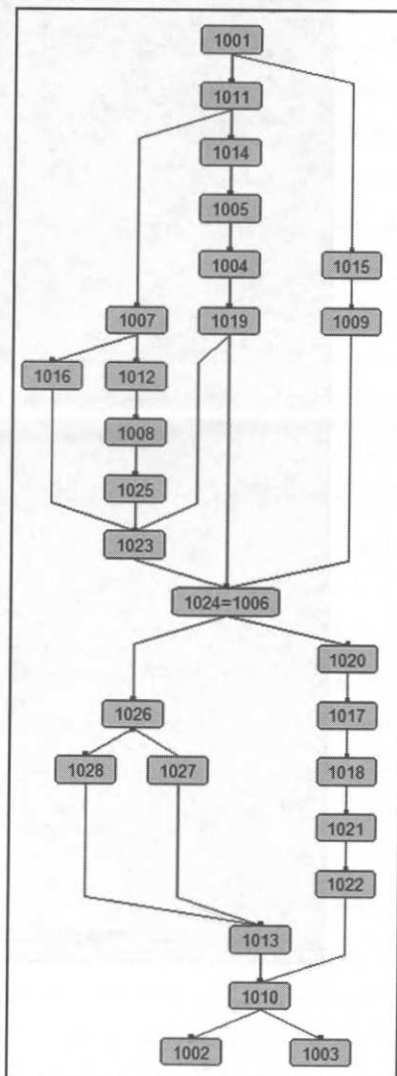
۲. بررسی باستان‌شناختی هر تسفلد در محوطه جن جان



۴. نقشه توپوگرافیک سطح محوطه جن جان (هیات ایرانی - استرالیایی)



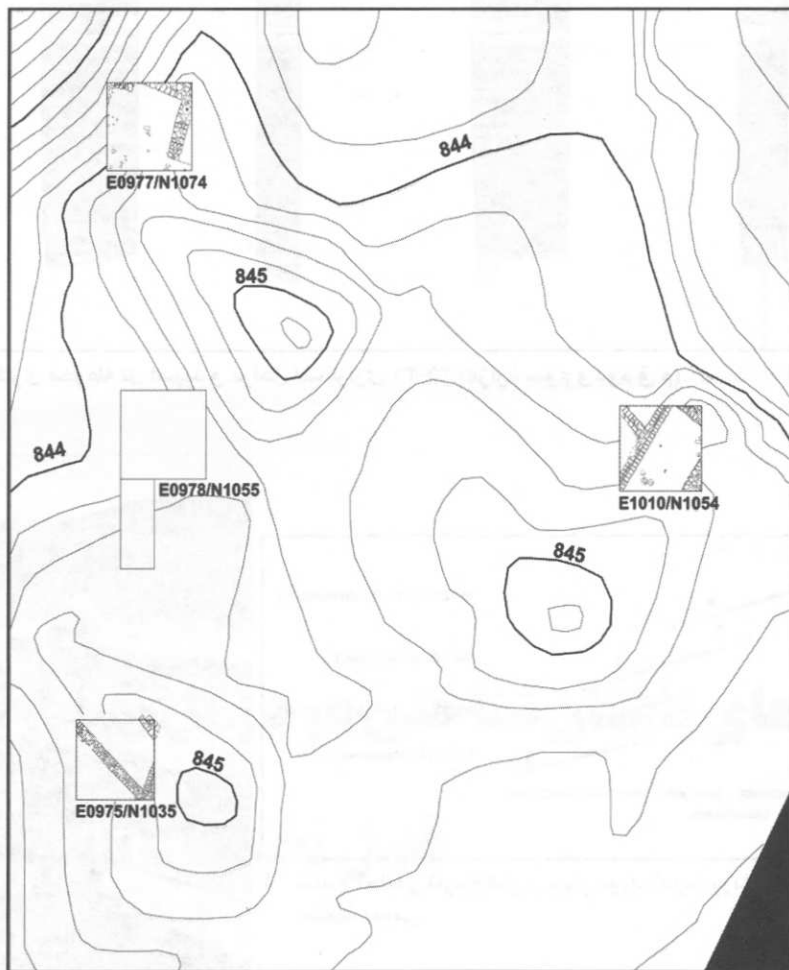
۵. سنگفرش و پایه ستون محوطه جن جان



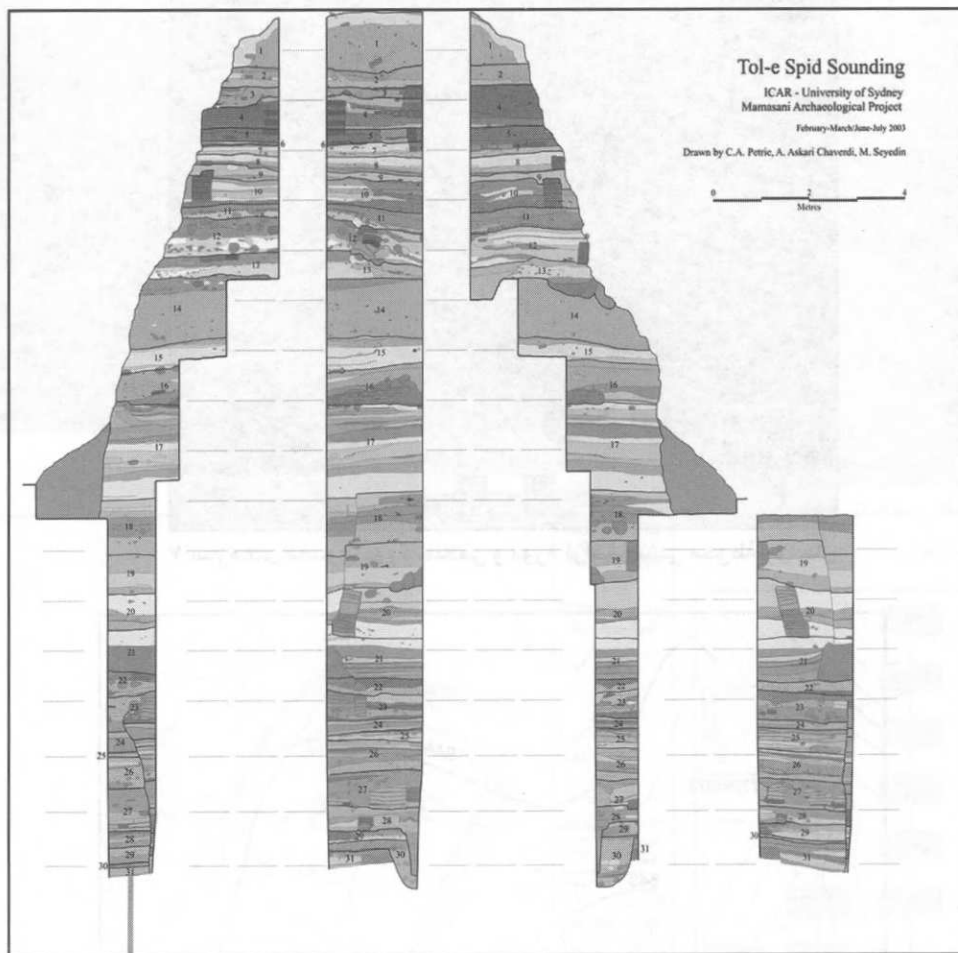
۶. لایه‌نگاری واحدهای کاوش محوطه جن جان



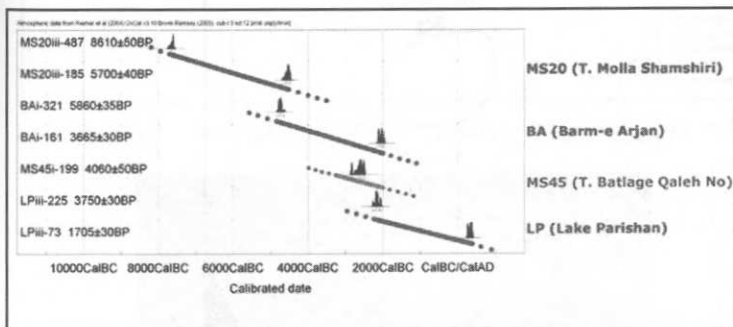
۷. سازه‌های معماری دوره اسلامی و دوره فراهخامنشی محوطه جن جان



۸. گمانه‌های کاوش در محوطه جن جان



۹. لایه‌نگاری محوطه تل اسپید و مراحل استقرار ۳۱-۲۵ (هزاره سوم و دوم ق م)

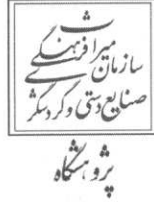


۱۱. نتایج تحلیلی تاریخ‌گذاری چهار مورد نمونه برداشت‌شده آب و هوایی کهن منطقه مسنی



۱۰. نمونه برداری میدانی آب‌وهوای کهن، منطقه مسنی

باسمه تعالی



پژوهشگاه سازمان میراث فرهنگی، صنایع دستی و گردشگری

رئیس شورای کتاب: دکتر محمدرضا بذرگر

دبیر شورا: پیام غرابی

اعضای شورا: دکتر مژگان اسماعیلی

دکتر علیرضا بهرمان

مهندس بهزاد علی ثابت

مهندس مسعود علویان صدر

دکتر سید محمود میراسکندری

این کتاب بنا بر مجوز شماره ۹۰۲/۲۰۰/۱۰۰۱ مورخ ۱۳۹۰/۱۱/۸

شورای کتاب پژوهشگاه انتشار یافته است.

فهرست

- ۹ مقدمه پژوهشگاه میراث فرهنگی و گردشگری
- ۱۱ مقدمه پژوهشکده باستان‌شناسی
- ۱۳ گزارش دومین فصل کاوش‌های باستان‌شناختی نجات‌بخشی هیئت مشترک ایران - آلمان در دره بلاغی: محوطه‌های ۷۳، ۹۱ و ۱۳۱ مژگان سیدین ، باربارا هلوینگ
- ۳۹ تأملی باستان‌شناسانه بر یافته‌های حوضه سد جره شهرستان رامهرمز مهناز شریفی
- ۶۹ کاوش‌های باستان‌شناختی محوطه ۷۶ تنگ بلاغی، پاسارگاد علیرضا عسکری چاوردی، پی‌یر فرانچسکو کلیری
- ۸۹ گزارش‌های مقدماتی دومین مرحله از پژوهش‌های باستان‌شناسی در منطقه نورآباد ممسنی فارس: کاوش‌های باستان‌شناسی در محوطه‌های سروان (جن جان: قلعه کلی)، کورانگون و تل اسپید همراه با پژوهش‌های ژئومورفولوژی و آب و هواشناسی کهن علیرضا عسکری چاوردی ، دانیل پاتس
- ۱۰۱ پژوهش‌های باستان‌شناختی در دژ گل خندان، بومهن، فصل نخست - تابستان ۱۳۸۵ علی فرحانی
- ۱۱۵ گزارش اجمالی کاوش اسپه مزگت یوسف فلاحیان
- ۱۳۱ گزارش اجمالی گمانه‌زنی در محوطه تاریخی جمشیدآباد یوسف فلاحیان
- ۱۴۵ گمانه‌زنی به منظور لایه‌نگاری و مستندسازی بقایای معماری تپه قلعه‌خان، شهرستان مانه و سملقان استان خراسان شمالی عمران گاراژیان

- ۱۶۱ گزارش بررسی باستان‌شناختی شرق شهرستان سراوان، بخش جالق
حسین مرادی
- ۱۷۹ تخت سلیمان پس از آباقاخان
یوسف مرادی
- ۱۹۷ خلاصه نتایج فصل سوم کاوش‌های باستان‌شناختی هفت‌تپه زمستان ۱۳۸۵
بهزاد مفیدی نصرآبادی
- ۲۱۵ بررسی‌های جدید باستان‌شناختی شرق سفیدرود (حوزه فرهنگی دیلمان)
ولی جهانی - محمود موسوی
- ۲۲۳ گزارش گمانه‌زنی و تعیین حریم شهر تاریخی زوزن
حسن نامی
- ۲۴۳ اولین فصل بررسی‌های باستان‌شناختی شهرستان جاسک، در محدوده دو دهستان کنگان و جاسک، بهار ۱۳۸۶
عباس نوروزی
- ۲۵۱ گزارش فصل اول بررسی باستان‌شناختی شهرستان خمیر، استان هرمزگان
عباس نوروزی
- ۲۵۷ تأثیر شرایط زیست محیطی بر فرآیند شکل‌گیری الگوهای استقراری دشت قزوین
(بر اساس بررسی‌های سال ۸۵-۱۳۸۴)
لی لی نیاکان
- ۲۷۳ گزارش اجمالی گمانه‌زنی روستاهای الک، توبره ریز و شهر موجش شهرستان کامیاران، استان کردستان، ۱۳۸۵
صابر وفایی
- ۲۹۷ معرفی روش ژئومتریک مورفومتریک و بررسی مجموعه‌های محوطه باستانی گوهرتپه با استفاده از این روش
حامد وحدتی‌نسب، زهرا افشار، سید شهریار عرب
- ۳۰۷ بررسی باستان‌شناختی حوزه شهرستان بستان‌آباد آذربایجان شرقی، تابستان ۱۳۸۵ - بهار ۱۳۸۶
رحیم ولایتی
- ۳۳۱ گزارش گمانه‌زنی در محوطه تاریخی خانه آیت‌الله مروج (خلیل زاده) - پاییز ۱۳۸۵
حسن یوسفی
- ۳۴۹ گزارش مقدماتی نخستین فصل کاوش در محوطه تاریخی بقعه شیخ صفی‌الدین اسحاق اردبیلی
حسن یوسفی
- ۳۶۵ مقالات انگلیسی
.....

| | |
|----------------------|---|
| سرشناسه: | گردهمایی سالانه باستان‌شناسی ایران (نهمین: ۱۳۸۶: تهران). |
| عنوان و نام پدیدآور: | مجموعه مقالات نهمین گردهمایی سالانه باستان‌شناسی ایران. مجری طرح: مؤسسه فرهنگی هنری پیشین پژوه |
| مشخصات نشر: | تهران، پژوهشگاه سازمان میراث فرهنگی، صنایع دستی و گردشگری با همکاری اداره کل روابط عمومی، امور فرهنگی و اجتماعی، اداره برنامه‌ریزی نشر، ۱۳۸۶. |
| مشخصات ظاهری: | ۴ جلد، مصور. |
| شابک: | دوره: ۹۷۸۹۶۴۴۲۱۱۸۸ جلد سوم: ۹۷۸۹۶۴۴۲۱۱۲۰۱ جلد چهارم: ۹۷۸۹۶۴۴۲۱۱۰۸۴ |
| وضعیت فهرست‌نویسی: | فیبیا |
| موضوع: | ایران - باستان‌شناسی - کنگره‌ها. |
| موضوع: | ایران - حفاری‌ها (باستان‌شناسی) - کنگره‌ها. |
| شناسه افزوده: | سازمان میراث فرهنگی، صنایع دستی و گردشگری، پژوهشکده باستان‌شناسی. |
| رده‌بندی کنگره: | DSR۴۴ / گ ۱۳۸۶ |
| رده‌بندی دیویی: | ۹۵۵/۰۰۴۳ |
| شماره کتابشناسی ملی: | ۱۱۳۳۵۴۱ |
| | جلد اول: ۹۷۸۹۶۴۴۲۱۱۹۰ جلد دوم: ۹۷۸۹۶۴۴۲۱۱۷۱ |



پژوهشگاه سازمان میراث فرهنگی، صنایع دستی و گردشگری
پژوهشکده باستان‌شناسی

نام کتاب: مجموعه مقالات نهمین گردهمایی سالانه باستان‌شناسی ایران (جلد چهارم)، تهران، ۱۳۸۶

تالیف: گروهی از نویسندگان

مدیر هنری و تولید: محمدرضا میری

ویواستار: شهرناز اعتمادی

مجری طرح: موسسه فرهنگی و هنری پیشین پژوه تلفن: ۰۲۱-۸۸۰۱۰۸۹

اجرا: کاترین اعظمی

شمارگان: ۱۰۰۰ نسخه

نوبت چاپ: اول، زمستان ۱۳۹۰

ناشر: پژوهشگاه سازمان میراث فرهنگی، صنایع دستی و گردشگری

شیراز، چهارراه ادبیات، خیابان چهل مقام، ساختمان شماره ۱، پژوهشگاه میراث فرهنگی، صنایع دستی و گردشگری

تلفن: ۰۷۱۱-۲۲۹۸۲۲۳

کلیه حقوق این اثر برای پژوهشگاه سازمان میراث فرهنگی، صنایع دستی و گردشگری محفوظ است.



پرو، نگاه

۸۸۰۵

گزارش های باستان شناسی (۷)

مجموعه مقالات
نهمین کنگره جهانی سالانه باستان شناسی ایران

جلد چهارم، تهران، ۱۳۸۶



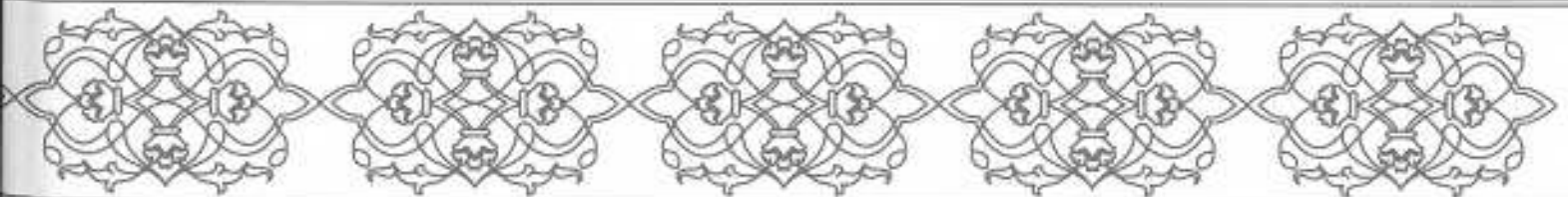


RICHITO

ARCHAEOLOGICAL REPORTS (7)

On The Occasion Of The 9th ANNUAL SYMPOSIUM ON IRANIAN ARCHAEOLOGY

(4th Volume)



ISBN-978-964-4211584



9 789644 421158 4

قیمت: ۱۷۰۰۰۰ ریال